

## บทที่ 4

### การเปรียบเทียบผลการติดตามตรวจสอบคุณภาพสิ่งแวดล้อม

---

จากการติดตามตรวจสอบคุณภาพสิ่งแวดล้อม โครงการเหมืองแร่หินดินดานเพื่ออุตสาหกรรมปูนซีเมนต์คำขอประทานบัตรที่ 29/2539 (ประทานบัตรที่ 28617/15780) ของบริษัท ปูนซีเมนต์เอเชีย จำกัด (มหาชน) โดยทำการตรวจวัดคุณภาพอากาศในบรรยากาศ ระดับเสียงโดยทั่วไป คุณภาพน้ำใต้ดิน และคุณภาพน้ำผิวดิน โดยทำการเปรียบเทียบผลการตรวจวัดระหว่างปี 2565-2567 สามารถสรุปรายละเอียดได้ดังนี้

#### 4.1 เปรียบเทียบผลการตรวจวัดคุณภาพอากาศในบรรยากาศ

จากการตรวจวัดคุณภาพอากาศในบรรยากาศ จำนวน 4 สถานี ได้แก่ บริเวณวัดประสิทธิ์พรชัย, วัดบ่อโศรก, บ้านหนองตาปอ และวัดศรีวัง โดยทำการตรวจวัดปริมาณฝุ่นละอองรวม (TSP) เป็นเวลา 3 วันต่อเนื่อง ผลการตรวจวัด พบว่า มีค่าอยู่ในเกณฑ์มาตรฐานตามประกาศคณะกรรมการสิ่งแวดล้อมแห่งชาติ ฉบับที่ 10 (พ.ศ. 2538) และฉบับที่ 24 (พ.ศ. 2547) เรื่องกำหนดมาตรฐานคุณภาพอากาศในบรรยากาศโดยทั่วไป และเมื่อเปรียบเทียบผลการตรวจวัดในช่วงที่ผ่านมา (ปี 2565-2567) พบว่าปริมาณฝุ่นละอองมีแนวโน้มไม่คงที่ โดยมีการเปลี่ยนแปลงขึ้น-ลงตามฤดูกาล ซึ่งมีค่าสูงขึ้นเล็กน้อยในช่วงฤดูแล้ง และมีค่าลดลงในช่วงฤดูฝน ทั้งนี้ผลการตรวจวัดมีค่าอยู่ในเกณฑ์ที่กำหนดอย่างต่อเนื่อง การเปรียบเทียบผลการตรวจวัดแสดงดังตารางที่ 4.1-1 และกราฟเปรียบเทียบแสดงดังรูปที่ 4.1-1

ตารางที่ 4.1-1 เปรียบเทียบผลการตรวจวัดคุณภาพอากาศในบรรยากาศ ระหว่างปี 2565-2567

อันดับ	ตำแหน่งตรวจวัด	วันที่ ตรวจวัด	ผลการตรวจวัด
			TSP (mg/m <sup>3</sup> )
1.	วัดประสิทธิ์พรชัย	22-23/04/65	0.046
		23-24/04/65	0.042
		24-25/04/65	0.044
		20-21/10/65	0.039
		21-22/10/65	0.031
		22-23/10/65	0.039
		21-22/04/66	0.027
		22-23/04/66	0.076
		23-24/04/66	0.093
		28-29/10/66	0.015
		29-30/10/66	0.033
		30-31/10/66	0.028
		24-25/05/67	0.018
		25-26/05/67	0.039
		26-27/05/67	0.026
		03-04/10/67	0.035
		04-05/10/67	0.051
		05-06/10/67	0.054
มาตรฐาน			0.33

มาตรฐาน : ประกาศคณะกรรมการสิ่งแวดล้อมแห่งชาติ ฉบับที่ 10 (พ.ศ. 2538) (ค.ศ. 1995) และฉบับที่ 24 (พ.ศ. 2547)  
(ค.ศ. 2004) เรื่องกำหนดมาตรฐานคุณภาพอากาศในบรรยากาศโดยทั่วไป

ตารางที่ 4.1-1 (ต่อ) เปรียบเทียบผลการตรวจวัดคุณภาพอากาศในบรรยากาศ ระหว่างปี 2565-2567

อันดับ	ตำแหน่งตรวจวัด	วันที่ ตรวจวัด	ผลการตรวจวัด
			TSP (mg/m <sup>3</sup> )
2.	วัดบ่อโศรก	22-23/04/65	0.035
		23-24/04/65	0.032
		24-25/04/65	0.034
		20-21/10/65	0.040
		21-22/10/65	0.039
		22-23/10/65	0.031
		21-22/04/66	0.049
		22-23/04/66	0.070
		23-24/04/66	0.088
		28-29/10/66	0.029
		29-30/10/66	0.016
		30-31/10/66	0.047
		24-25/05/67	0.010
		25-26/05/67	0.012
		26-27/05/67	0.019
		03-04/10/67	0.047
		04-05/10/67	0.051
		05-06/10/67	0.054
มาตรฐาน			0.33

มาตรฐาน : ประกาศคณะกรรมการสิ่งแวดล้อมแห่งชาติ ฉบับที่ 10 (พ.ศ. 2538) (ค.ศ. 1995) และฉบับที่ 24 (พ.ศ. 2547)  
(ค.ศ. 2004) เรื่องกำหนดมาตรฐานคุณภาพอากาศในบรรยากาศโดยทั่วไป

ตารางที่ 4.1-1 (ต่อ) เปรียบเทียบผลการตรวจวัดคุณภาพอากาศในบรรยากาศ ระหว่างปี 2565-2567

อันดับ	ตำแหน่งตรวจวัด	วันที่ ตรวจวัด	ผลการตรวจวัด
			TSP (mg/m <sup>3</sup> )
3.	บริเวณบ้านหนองตาปอ	22-23/04/65	0.033
		23-24/04/65	0.038
		24-25/04/65	0.047
		20-21/10/65	0.052
		21-22/10/65	0.048
		22-23/10/65	0.051
		21-22/04/66	0.059
		22-23/04/66	0.050
		23-24/04/66	0.067
		28-29/10/66	0.028
		29-30/10/66	0.029
		30-31/10/66	0.029
		24-25/05/67	0.023
		25-26/05/67	0.033
		26-27/05/67	0.036
		03-04/10/67	0.052
		04-05/10/67	0.069
		05-06/10/67	0.072
มาตรฐาน			0.33

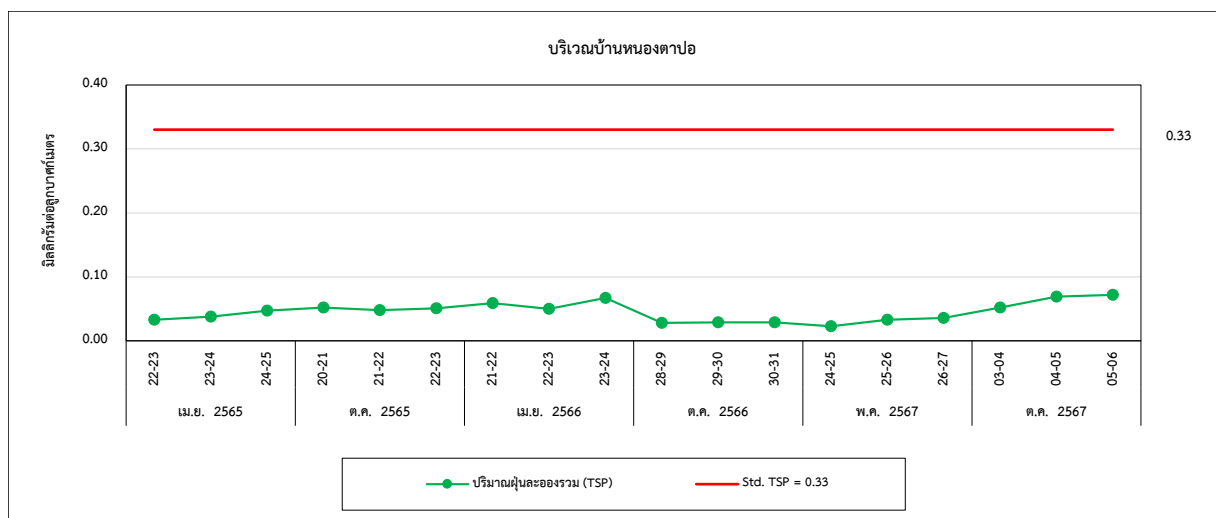
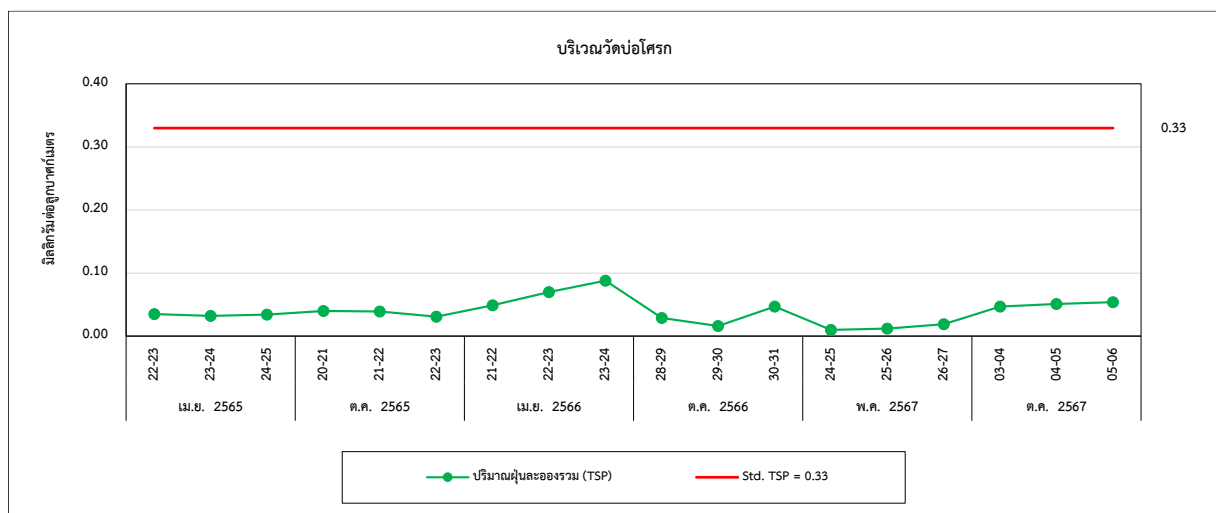
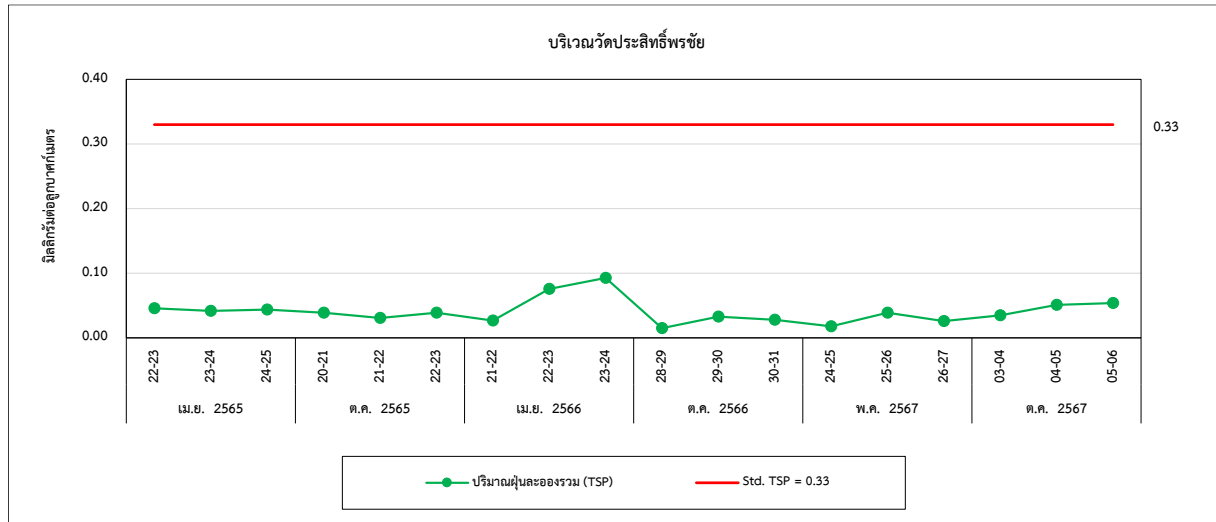
มาตรฐาน : ประกาศคณะกรรมการสิ่งแวดล้อมแห่งชาติ ฉบับที่ 10 (พ.ศ. 2538) (ค.ศ. 1995) และฉบับที่ 24 (พ.ศ. 2547)  
(ค.ศ. 2004) เรื่องกำหนดมาตรฐานคุณภาพอากาศในบรรยากาศโดยทั่วไป

ตารางที่ 4.1-1 (ต่อ) เปรียบเทียบผลการตรวจวัดคุณภาพอากาศในบรรยากาศ ระหว่างปี 2565-2567

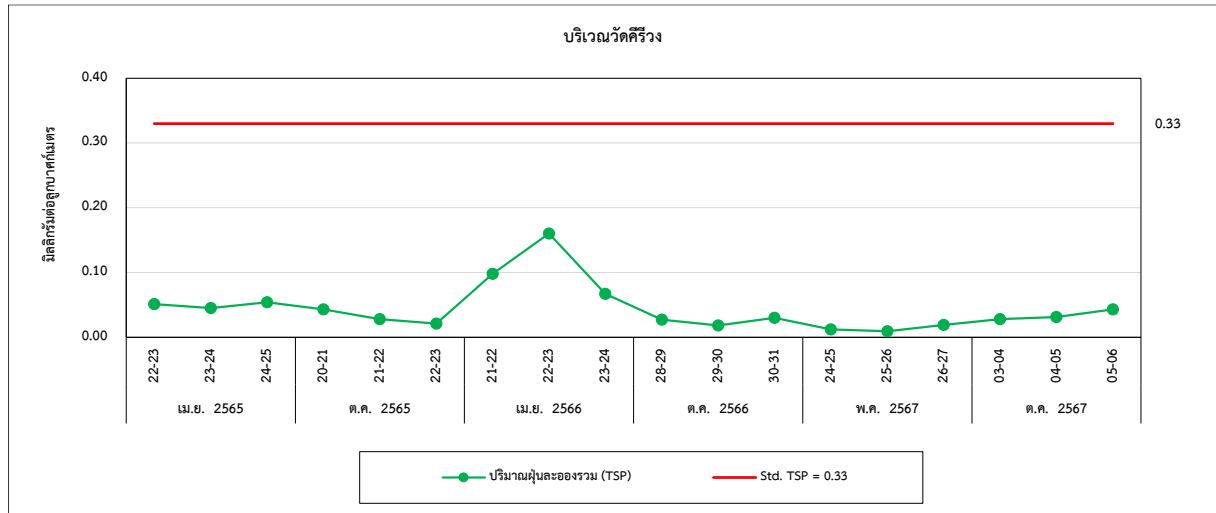
อันดับ	ตำแหน่งตรวจวัด	วันที่ ตรวจวัด	ผลการตรวจวัด
			TSP (mg/m <sup>3</sup> )
4.	บริเวณวัดศิรีวัง	22-23/04/65	0.051
		23-24/04/65	0.045
		24-25/04/65	0.054
		20-21/10/65	0.043
		21-22/10/65	0.028
		22-23/10/65	0.021
		21-22/04/66	0.098
		22-23/04/66	0.160
		23-24/04/66	0.067
		28-29/10/66	0.027
		29-30/10/66	0.018
		30-31/10/66	0.030
		24-25/05/67	0.012
		25-26/05/67	0.009
		26-27/05/67	0.019
		03-04/10/67	0.028
		04-05/10/67	0.031
		05-06/10/67	0.043
มาตรฐาน			0.33

มาตรฐาน : ประกาศคณะกรรมการสิ่งแวดล้อมแห่งชาติ ฉบับที่ 10 (พ.ศ. 2538) (ค.ศ. 1995) และฉบับที่ 24 (พ.ศ. 2547)  
(ค.ศ. 2004) เรื่องกำหนดมาตรฐานคุณภาพอากาศในบรรยากาศโดยทั่วไป

รูปที่ 4.1-1 กราฟเปรียบเทียบผลการตรวจวัดคุณภาพอากาศในบรรยากาศ ระหว่างปี 2565-2567



รูปที่ 4.1-1 (ต่อ) กราฟเปรียบเทียบผลการตรวจวัดคุณภาพอากาศในบรรยากาศ ระหว่างปี 2565-2567



## 4.2 เปรียบเทียบผลการตรวจวัดระดับเสียงโดยทั่วไป

จากการตรวจวัดระดับเสียงเฉลี่ย 24 ชั่วโมง (Leq 24 hr) โดยทั่วไป และระดับเสียงสูงสุด (Lmax) จำนวน 4 สถานี ได้แก่ บริเวณวัดประสิทธิ์พรชัย, วัดบ่อโศรก, บ้านหนองตาปอ และบริเวณวัดศรีวัง ผลการตรวจวัด พบว่า ระดับเสียงโดยทั่วไป มีค่าอยู่ในเกณฑ์มาตรฐานตามประกาศคณะกรรมการสิ่งแวดล้อมแห่งชาติ ฉบับที่ 15 (พ.ศ. 2540) เรื่องกำหนดมาตรฐานระดับเสียงโดยทั่วไป และประกาศกระทรวงอุตสาหกรรม เรื่องกำหนดค่าระดับเสียงที่เกิดจากการประกอบกิจการโรงงาน พ.ศ. 2548 และเมื่อเปรียบเทียบผลการตรวจวัดในช่วงที่ผ่านมา (ปี 2565-2567) พบว่า ระดับเสียงมีแนวโน้มค่อนข้างคงที่ โดยมีการเปลี่ยนแปลงขึ้น-ลงบ้างเล็กน้อย การเปรียบเทียบผลการตรวจวัดแสดงดังตารางที่ 4.2-1 และกราฟเปรียบเทียบแสดงดังรูปที่ 4.2-1

ตารางที่ 4.2-1 เปรียบเทียบผลการตรวจวัดระดับเสียงโดยทั่วไป ระหว่างปี 2565-2567

อันดับ	ตำแหน่งตรวจวัด	วันที่ตรวจวัด	ผลการตรวจวัด (dB(A))	
			Leq 24 hr	Lmax
1.	วัดประสิทธิ์พรชัย	22-23/04/65	57.5	85.2
		23-24/04/65	57.2	99.1
		24-25/04/65	52.2	84.3
		20-21/10/65	54.5	93.7
		21-22/10/65	52.7	88.1
		22-23/10/65	50.0	98.1
		21-22/04/66	52.2	84.5
		22-23/04/66	53.3	80.8
		23-24/04/66	52.3	78.6
		28-29/10/66	56.6	96.5
		29-30/10/66	56.5	96.3
		30-31/10/66	57.6	95.4
		24-25/05/67	51.9	93.7
		25-26/05/67	51.1	74.8
		26-27/05/67	51.7	91.5
		03-04/10/67	50.2	82.1
		04-05/10/67	47.8	81.9
		05-06/10/67	46.9	78.2
มาตรฐาน <sup>(1) (2)</sup>			70	115

มาตรฐาน : <sup>(1)</sup> ประกาศคณะกรรมการสิ่งแวดล้อมแห่งชาติ ฉบับที่ 15 (พ.ศ. 2540) เรื่องกำหนดมาตรฐานระดับเสียงโดยทั่วไป

<sup>(2)</sup> ประกาศกระทรวงอุตสาหกรรม เรื่องกำหนดค่าระดับเสียงการรบกวน และระดับเสียงที่เกิดจากการประกอบกิจการโรงงาน พ.ศ. 2548



ตารางที่ 4.2-1 (ต่อ) เปรียบเทียบผลการตรวจวัดระดับเสียงโดยทั่วไป ระหว่างปี 2565-2567

อันดับ	ตำแหน่งตรวจวัด	วันที่ตรวจวัด	ผลการตรวจวัด (dB(A))	
			Leq 24 hr	Lmax
2.	วัดบ่อไศรก	22-23/04/65	55.0	92.6
		23-24/04/65	53.0	91.4
		24-25/04/65	52.7	93.4
		20-21/10/65	51.8	77.1
		21-22/10/65	49.3	77.3
		22-23/10/65	51.7	78.9
		21-22/04/66	51.3	84.6
		22-23/04/66	52.6	85.7
		23-24/04/66	51.5	87.7
		28-29/10/66	51.3	90.4
		29-30/10/66	57.1	91.4
		30-31/10/66	53.0	90.0
		24-25/05/67	52.6	94.3
		25-26/05/67	51.6	75.4
		26-27/05/67	52.3	92.1
		03-04/10/67	51.2	79.8
		04-05/10/67	55.1	88.4
		05-06/10/67	50.2	77.3
มาตรฐาน <sup>(1) (2)</sup>			70	115

มาตรฐาน : <sup>(1)</sup> ประกาศคณะกรรมการสิ่งแวดล้อมแห่งชาติ ฉบับที่ 15 (พ.ศ. 2540) เรื่องกำหนดมาตรฐานระดับเสียงโดยทั่วไป

<sup>(2)</sup> ประกาศกระทรวงอุตสาหกรรม เรื่องกำหนดค่าระดับเสียงการรบกวน และระดับเสียงที่เกิดจากการประกอบกิจการโรงงาน พ.ศ. 2548

ตารางที่ 4.2-1 (ต่อ) เปรียบเทียบผลการตรวจวัดระดับเสียงโดยทั่วไป ระหว่างปี 2565-2567

อันดับ	ตำแหน่งตรวจวัด	วันที่ตรวจวัด	ผลการตรวจวัด (dB(A))	
			Leq 24 hr	Lmax
3.	บริเวณบ้านหนองตาปอ	22-23/04/65	53.8	81.3
		23-24/04/65	55.6	82.5
		24-25/04/65	56.9	86.0
		20-21/10/65	52.8	77.1
		21-22/10/65	54.3	69.7
		22-23/10/65	50.6	76.2
		21-22/04/66	47.2	74.6
		22-23/04/66	49.2	81.4
		23-24/04/66	50.3	88.7
		28-29/10/66	51.1	88.4
		29-30/10/66	53.1	86.3
		30-31/10/66	50.1	83.2
		24-25/05/67	51.9	87.3
		25-26/05/67	51.1	76.1
		26-27/05/67	52.5	82.4
		03-04/10/67	48.3	79.5
		04-05/10/67	50.1	81.6
		05-06/10/67	48.1	80.1
มาตรฐาน <sup>(1) (2)</sup>			70	115

มาตรฐาน : <sup>(1)</sup> ประกาศคณะกรรมการสิ่งแวดล้อมแห่งชาติ ฉบับที่ 15 (พ.ศ. 2540) เรื่องกำหนดมาตรฐานระดับเสียงโดยทั่วไป

<sup>(2)</sup> ประกาศกระทรวงอุตสาหกรรม เรื่องกำหนดค่าระดับเสียงการรบกวน และระดับเสียงที่เกิดจากการประกอบกิจการโรงงาน พ.ศ. 2548

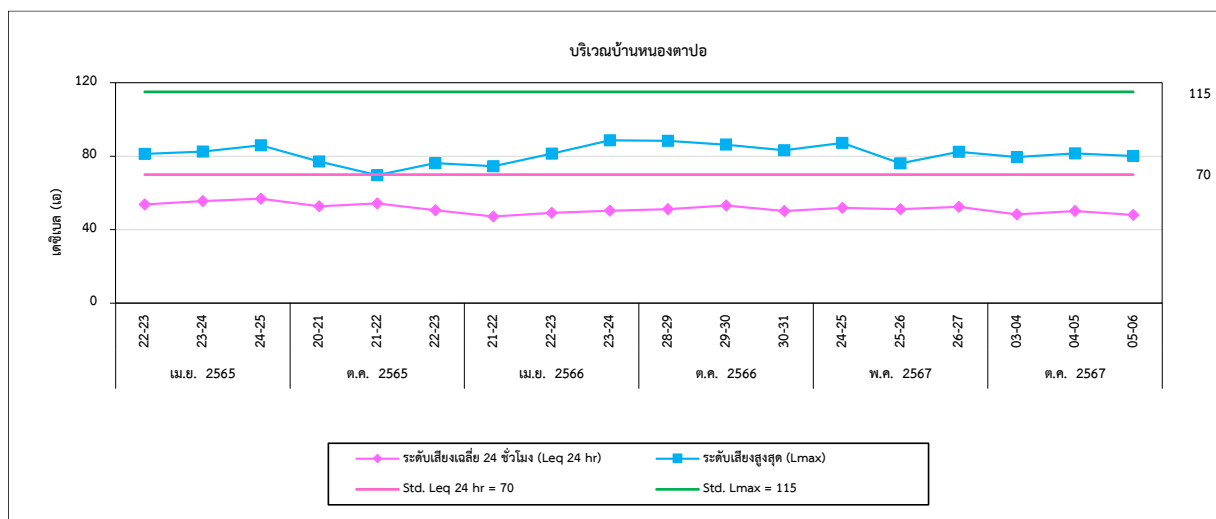
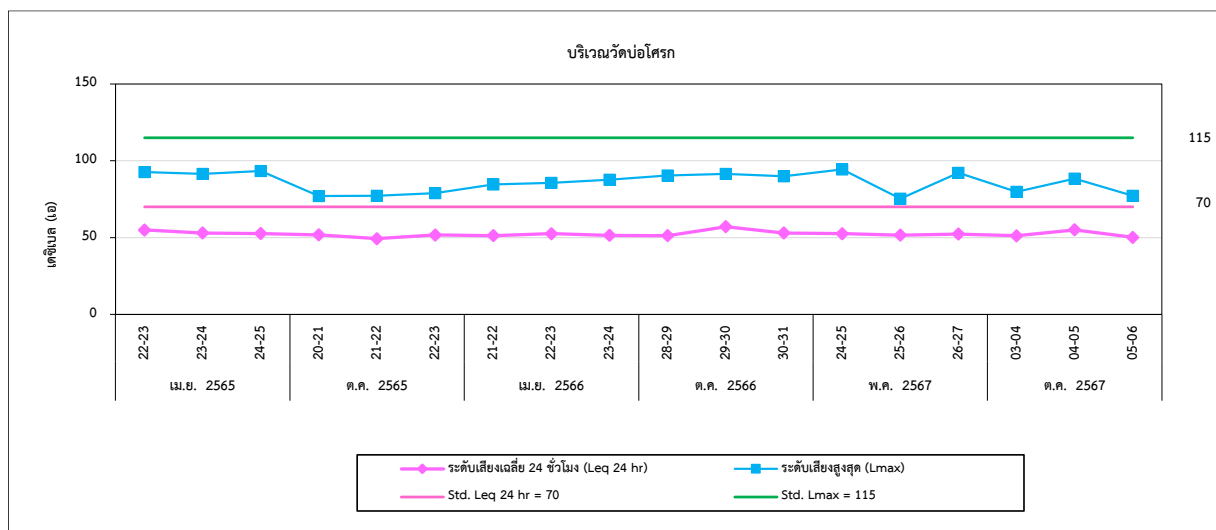
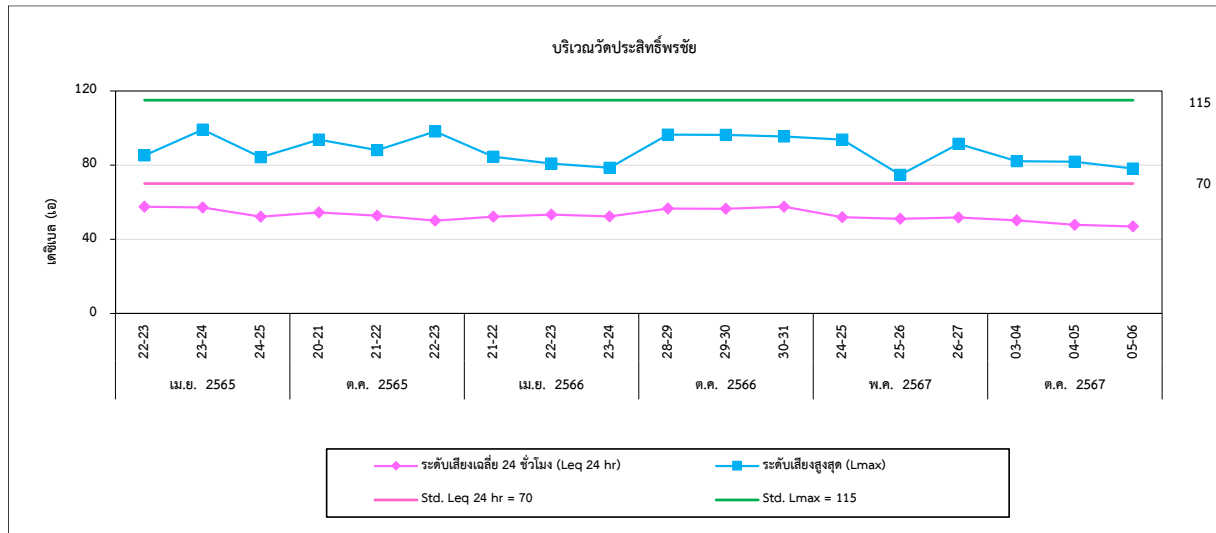
ตารางที่ 4.2-1 (ต่อ) เปรียบเทียบผลการตรวจวัดระดับเสียงโดยทั่วไป ระหว่างปี 2565-2567

อันดับ	ตำแหน่งตรวจวัด	วันที่ตรวจวัด	ผลการตรวจวัด (dB(A))	
			Leq 24 hr	Lmax
4.	บริเวณวัดศิรีวัง	22-23/04/65	54.1	79.4
		23-24/04/65	55.7	77.0
		24-25/04/65	54.3	79.2
		20-21/10/65	51.6	69.9
		21-22/10/65	52.0	69.7
		22-23/10/65	52.1	69.9
		21-22/04/66	50.8	76.7
		22-23/04/66	49.6	74.6
		23-24/04/66	48.8	78.6
		28-29/10/66	57.7	91.5
		29-30/10/66	57.4	90.4
		30-31/10/66	57.4	88.2
		24-25/05/67	52.7	73.5
		25-26/05/67	53.4	72.9
		26-27/05/67	54.8	86.2
		03-04/10/67	51.3	80.1
		04-05/10/67	49.0	81.1
		05-06/10/67	48.9	78.1
มาตรฐาน <sup>(1) (2)</sup>			70	115

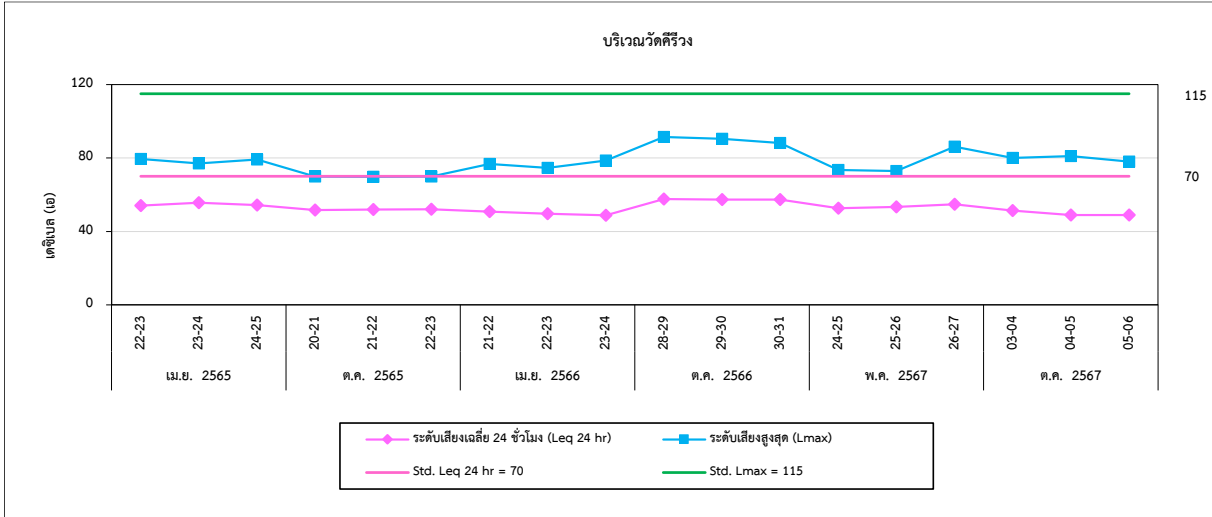
มาตรฐาน : <sup>(1)</sup> ประกาศคณะกรรมการสิ่งแวดล้อมแห่งชาติ ฉบับที่ 15 (พ.ศ. 2540) เรื่องกำหนดมาตรฐานระดับเสียงโดยทั่วไป

<sup>(2)</sup> ประกาศกระทรวงอุตสาหกรรม เรื่องกำหนดค่าระดับเสียงการรบกวน และระดับเสียงที่เกิดจากการประกอบกิจการโรงงาน พ.ศ. 2548

รูปที่ 4.2-1 กราฟเปรียบเทียบผลการตรวจวัดระดับเสียงโดยทั่วไป ระหว่างปี 2565-2567



รูปที่ 4.2-1 (ต่อ) กราฟเปรียบเทียบผลการตรวจวัดระดับเสียงโดยทั่วไป ระหว่างปี 2565-2567



#### 4.3 เปรียบเทียบผลการตรวจวัดคุณภาพน้ำใต้ดิน

จากการตรวจวัดคุณภาพน้ำใต้ดิน จำนวน 4 สถานี ได้แก่ บริเวณน้ำบาดาลบ้านหนองจาน, น้ำประปาบาดาลบ้านหนองตาปอ, น้ำบาดาลบ้านวังเลน และน้ำบ่อน้ำบ้านบ่อไทรก ผลการตรวจวัด พบว่า ส่วนใหญ่มีค่าอยู่ในเกณฑ์มาตรฐานตามประกาศกระทรวงทรัพยากรธรรมชาติและสิ่งแวดล้อม (พ.ศ. 2551) เรื่องกำหนดหลักเกณฑ์และมาตรการในทางวิชาการ สำหรับการป้องกันในด้านสาธารณสุข และการป้องกันในเรื่องสิ่งแวดล้อมเป็นพิษ (เกณฑ์กำหนดที่เหมาะสมและเกณฑ์อนุโลมสูงสุด) ยกเว้นค่า pH, Total Hardness และปริมาณ DS ในบางช่วงเวลาของการตรวจวัดมีค่าไม่เป็นไปตามเกณฑ์มาตรฐานกำหนด อาจเนื่องจากสภาพทางธรณีวิทยาของพื้นที่เป็นหินปูน ทำให้เกิดการละลายน้ำของหินปูนปนเปื้อนในแหล่งน้ำใต้ดิน รวมทั้งเป็นพื้นที่ทำการเกษตรมีการชะล้างปุ๋ยและสารกำจัดศัตรูพืช จึงอาจมีการปนเปื้อนในน้ำ และเมื่อเปรียบเทียบผลตรวจวัดในช่วงที่ผ่านมา (ปี 2565-2567) พบว่า ปริมาณมลสารมีแนวโน้มไม่คงที่ การเปรียบเทียบผลการตรวจวัดแสดงดังตารางที่ 4.3-1 และกราฟเปรียบเทียบแสดงดังรูปที่ 4.3-1

รายงานผลการปฏิบัติตามมาตรการป้องกันและแก้ไขผลกระทบสิ่งแวดล้อมและมาตรการติดตามตรวจสอบผลกระทบสิ่งแวดล้อม  
โครงการเหมืองแร่หินดินดานเพื่ออุตสาหกรรมปูนซีเมนต์ คำขอประทานบัตรที่ 29/2539 (ประทานบัตรที่ 28617/15780)  
บริษัท ปูนซีเมนต์เอเชีย จำกัด (มหาชน)  
เดือนกรกฎาคม-ธันวาคม 2567

**ตารางที่ 4.3-1** เปรียบเทียบผลการตรวจวัดคุณภาพน้ำใต้ดิน ระหว่างปี 2565-2567

อันดับ	ดัชนีการตรวจวัด	หน่วย	ผลวิเคราะห์						มาตรฐาน <sup>(1)</sup>	
			น้ำบาดาลบ้านหนองจาน						(2)	(3)
			24/04/65	21/10/65	22/04/66	31/10/66	25/05/67	05/10/67		
1.	pH	-	7.07	7.69	7.88	8.18	7.23	6.65	7.0-8.5	6.5-9.2
2.	Turbidity	NTU	0.6	< 0.5	< 0.5	< 0.5	<0.5	< 0.5	5	20
3.	SS	mg/L	<2.5	< 2.5	< 2.5	< 2.5	<2.5	< 2.5	-	-
4.	DS	mg/L	416	495	347	448	382	396	600	1,200
5.	Total Hardness	mg/L as CaCO <sub>3</sub>	353.7	398.5	280.9	413.6	370.2	355.7	300	500
6.	Sulfate	mg/L	15.56	7.95	4.28	30.65	11.31	12.17	200	250
7.	Total Iron	mg/L	<0.05	< 0.20	< 0.05	< 0.05	0.09	< 0.05	0.5	1.0

มาตรฐาน : <sup>(1)</sup> ประกาศกระทรวงทรัพยากรธรรมชาติและสิ่งแวดล้อม เรื่องกำหนดหลักเกณฑ์และมาตรการในทางวิชาการสำหรับการป้องกันด้านสาธารณสุข และการป้องกันในเรื่องสิ่งแวดล้อมเป็นพิษ (พ.ศ. 2551) (ค.ศ. 2008)

(2) เกณฑ์กำหนดที่เหมาะสม

(3) เกณฑ์อนุโลมสูงสุด

รายงานผลการปฏิบัติตามมาตรการป้องกันและแก้ไขผลกระทบสิ่งแวดล้อมและมาตรการติดตามตรวจสอบผลกระทบสิ่งแวดล้อม  
โครงการเหมืองแร่หินดินดานเพื่ออุตสาหกรรมปูนซีเมนต์ คำขอประทานบัตรที่ 29/2539 (ประทานบัตรที่ 28617/15780)  
บริษัท ปูนซีเมนต์เอเชีย จำกัด (มหาชน)  
เดือนกรกฎาคม-ธันวาคม 2567

**ตารางที่ 4.3-1 (ต่อ) เปรียบเทียบผลการตรวจวัดคุณภาพน้ำใต้ดิน ระหว่างปี 2565-2567**

อันดับ	ดัชนีการตรวจวัด	หน่วย	ผลวิเคราะห์						มาตรฐาน <sup>(1)</sup>	
			น้ำประปาบาดาลบ้านหนองตาปอ						(2)	(3)
			24/04/65	21/10/65	22/04/66	31/10/66	25/05/67	05/10/67		
1.	pH	-	7.06	7.29	7.40	8.14	7.53	6.81	7.0-8.5	6.5-9.2
2.	Turbidity	NTU	<0.5	0.6	< 0.5	< 0.5	0.5	< 0.5	5	20
3.	SS	mg/L	<2.5	< 2.5	< 2.5	< 2.5	<2.5	< 2.5	-	-
4.	DS	mg/L	387	438	433	398	366	370	600	1,200
5.	Total Hardness	mg/L as CaCO <sub>3</sub>	340.0	405.9	336.5	397.7	343.4	326.6	300	500
6.	Sulfate	mg/L	5.69	5.00	5.97	11.82	10.66	9.29	200	250
7.	Total Iron	mg/L	<0.05	< 0.20	< 0.05	< 0.05	0.09	< 0.05	0.5	1.0

มาตรฐาน : <sup>(1)</sup> ประกาศกระทรวงทรัพยากรธรรมชาติและสิ่งแวดล้อม เรื่องกำหนดหลักเกณฑ์และมาตรการในทางวิชาการสำหรับการป้องกันด้านสาธารณสุข และการป้องกันในเรื่องสิ่งแวดล้อมเป็นพิษ (พ.ศ. 2551) (ค.ศ. 2008)

(2) เกณฑ์กำหนดที่เหมาะสม

(3) เกณฑ์อนุโลมสูงสุด



รายงานผลการปฏิบัติตามมาตรการป้องกันและแก้ไขผลกระทบสิ่งแวดล้อมและมาตรการติดตามตรวจสอบผลกระทบสิ่งแวดล้อม  
โครงการเหมืองแร่หินดินดานเพื่ออุตสาหกรรมปูนซีเมนต์ คำขอประทานบัตรที่ 29/2539 (ประทานบัตรที่ 28617/15780)  
บริษัท ปูนซีเมนต์เอเชีย จำกัด (มหาชน)  
เดือนกรกฎาคม-ธันวาคม 2567

**ตารางที่ 4.3-1 (ต่อ) เปรียบเทียบผลการตรวจวัดคุณภาพน้ำใต้ดิน ระหว่างปี 2565-2567**

อันดับ	ดัชนีการตรวจวัด	หน่วย	ผลวิเคราะห์						มาตรฐาน <sup>(1)</sup>	
			น้ำบ่อต้นบ้านบ่อไครก						(2)	(3)
			24/04/65	21/10/65	22/04/66	31/10/66	25/05/67	05/10/67		
1.	pH	-	7.57	7.00	8.01	7.24	7.11	6.94	7.0-8.5	6.5-9.2
2.	Turbidity	NTU	<0.5	< 0.5	< 0.5	0.6	<0.5	< 0.5	5	20
3.	SS	mg/L	<2.5	< 2.5	< 2.5	< 2.5	<2.5	< 2.5	-	-
4.	DS	mg/L	646	781	536	675	492	574	600	1,200
5.	Total Hardness	mg/L as CaCO <sub>3</sub>	418.9	712.9	303.2	923.5	362.0	343.8	300	500
6.	Sulfate	mg/L	121.38	98.02	89.82	171.97	122.10	122.51	200	250
7.	Total Iron	mg/L	<0.05	< 0.20	< 0.05	< 0.05	<0.05	< 0.05	0.5	1.0

มาตรฐาน : <sup>(1)</sup> ประกาศกระทรวงทรัพยากรธรรมชาติและสิ่งแวดล้อม เรื่องกำหนดหลักเกณฑ์และมาตรการในทางวิชาการสำหรับการป้องกันด้านสาธารณสุข และการป้องกันในเรื่องสิ่งแวดล้อมเป็นพิษ (พ.ศ. 2551) (ค.ศ. 2008)

(2) เกณฑ์กำหนดที่เหมาะสม

(3) เกณฑ์อนุโลมสูงสุด

**ตารางที่ 4.3-1 (ต่อ) เปรียบเทียบผลการตรวจวัดคุณภาพน้ำใต้ดิน ระหว่างปี 2565-2567**

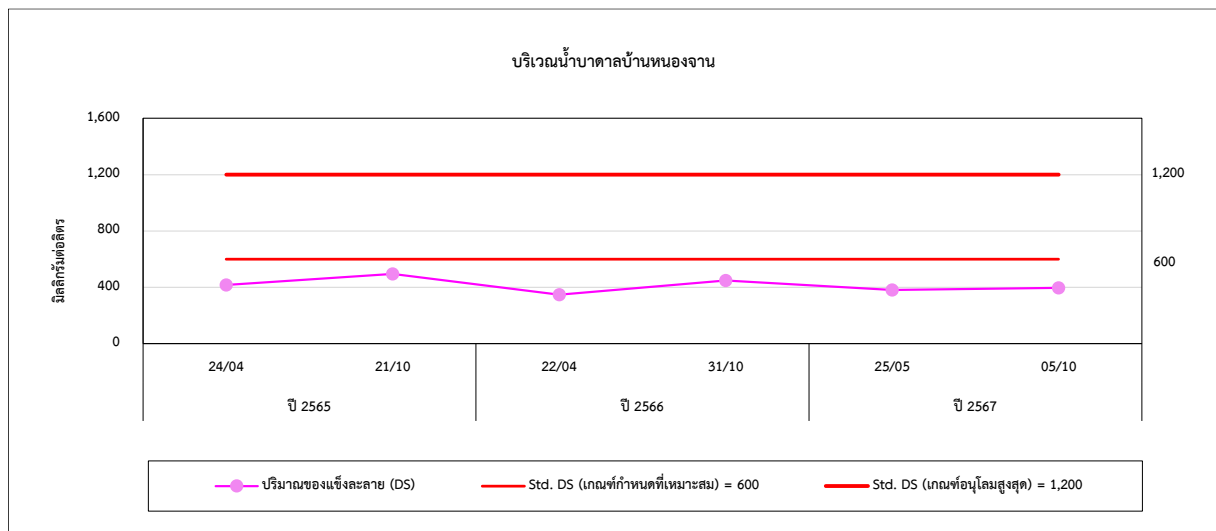
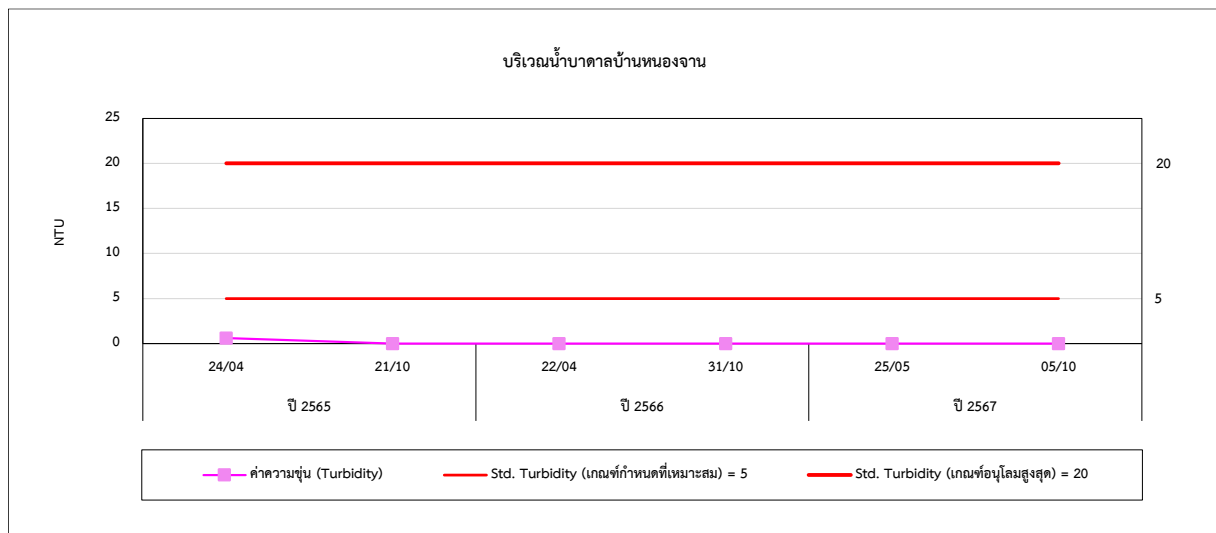
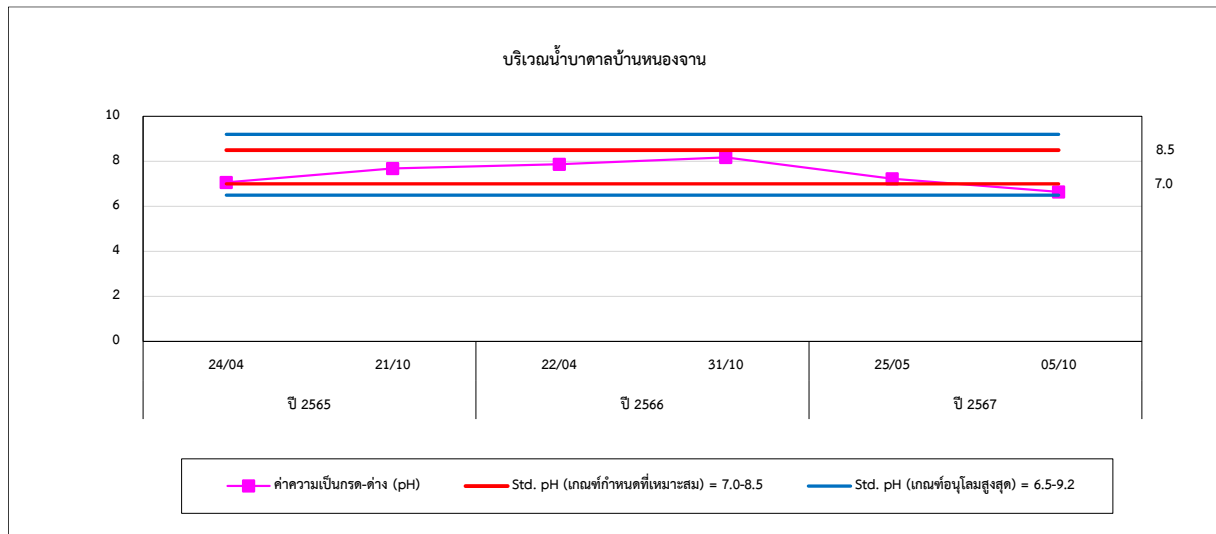
อันดับ	ดัชนีการตรวจวัด	หน่วย	ผลวิเคราะห์						มาตรฐาน <sup>(1)</sup>	
			น้ำบาดาลบ้านวังเลน						(2)	(3)
			24/04/65	21/10/65	22/04/66	31/10/66	25/05/67	05/10/67		
1.	pH	-	7.18	7.69	7.93	6.97	6.88	6.65	7.0-8.5	6.5-9.2
2.	Turbidity	NTU	<0.5	< 0.5	< 0.5	0.7	<0.5	0.5	5	20
3.	SS	mg/L	<2.5	< 2.5	< 2.5	< 2.5	<2.5	< 2.5	-	-
4.	DS	mg/L	308	460	407	400	296	266	600	1,200
5.	Total Hardness	mg/L as CaCO <sub>3</sub>	304.2	435.6	333.5	422.1	297.2	233.5	300	500
6.	Sulfate	mg/L	26.82	28.59	25.32	27.84	20.41	11.41	200	250
7.	Total Iron	mg/L	<0.05	< 0.20	0.07	< 0.05	<0.05	< 0.05	0.5	1.0

มาตรฐาน : <sup>(1)</sup> ประกาศกระทรวงทรัพยากรธรรมชาติและสิ่งแวดล้อม เรื่องกำหนดหลักเกณฑ์และมาตรการในทางวิชาการสำหรับการป้องกันด้านสาธารณสุข และการป้องกันในเรื่องสิ่งแวดล้อมเป็นพิษ (พ.ศ. 2551) (ค.ศ. 2008)

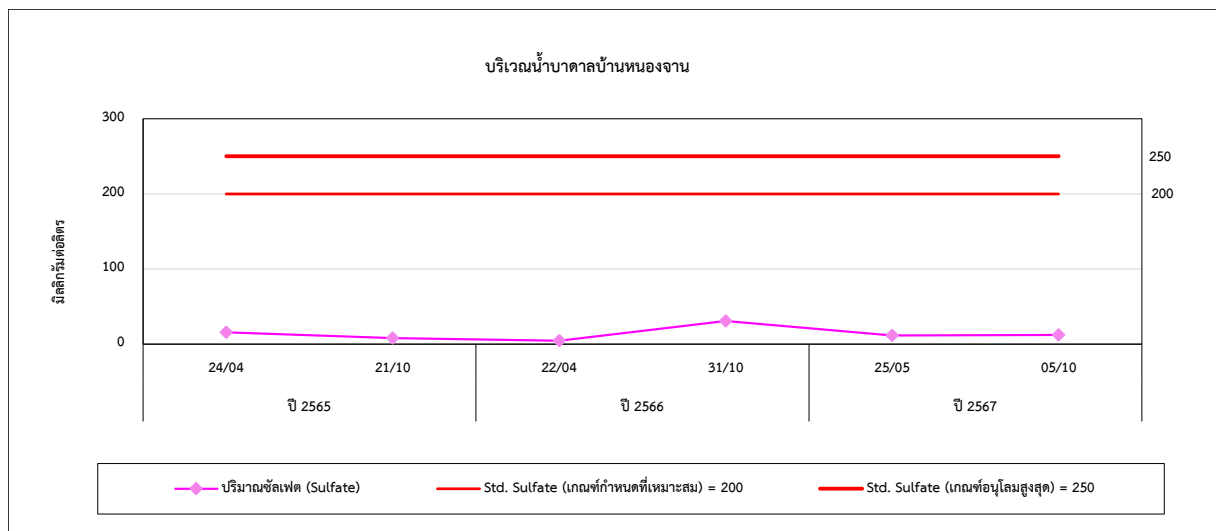
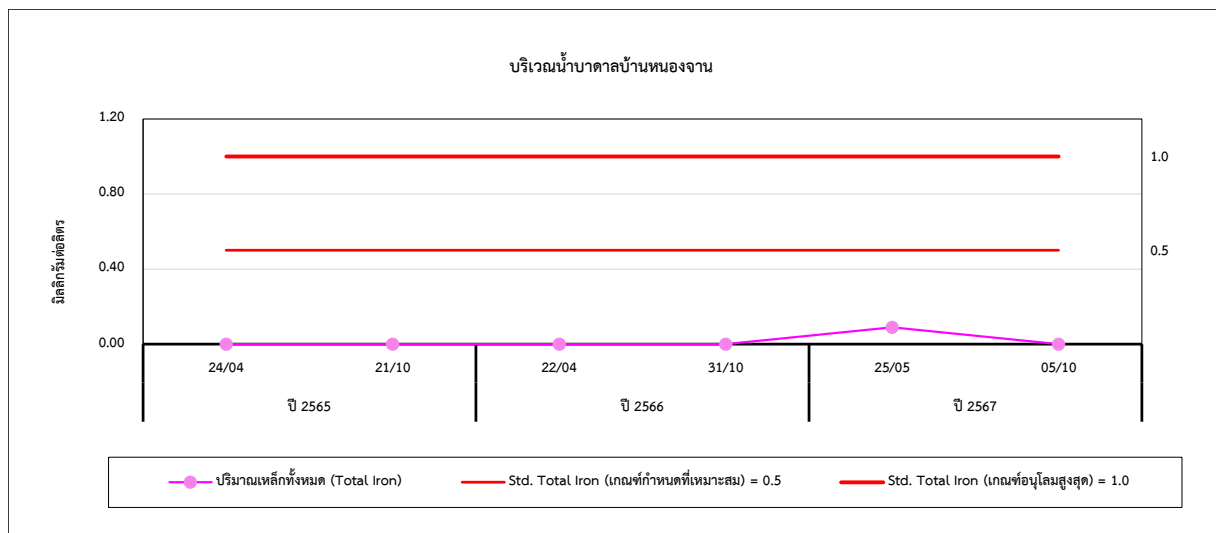
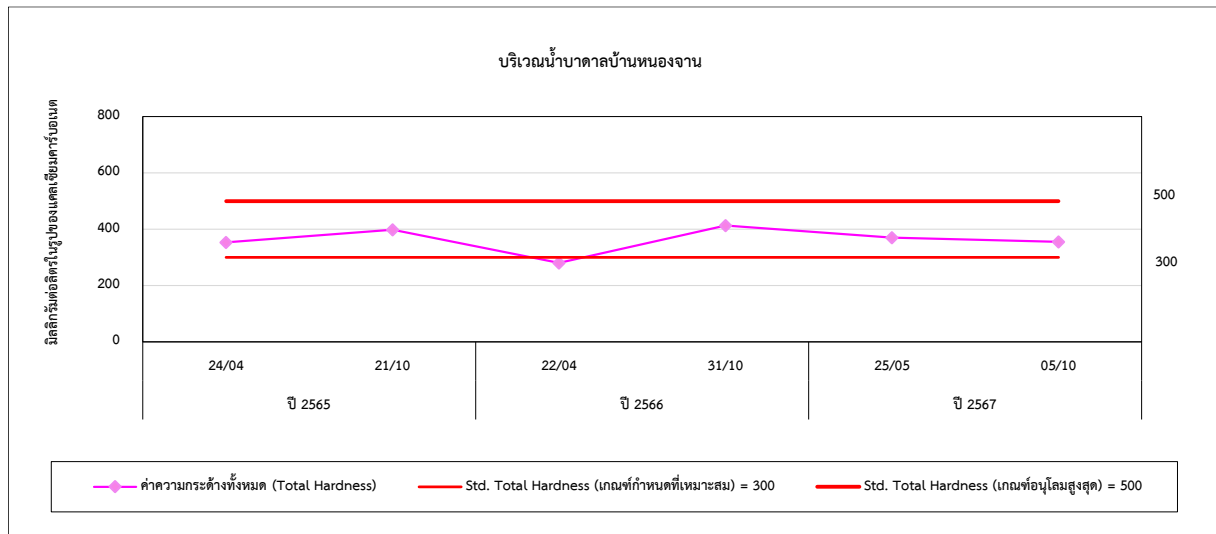
(2) เกณฑ์กำหนดที่เหมาะสม

(3) เกณฑ์อนุโลมสูงสุด

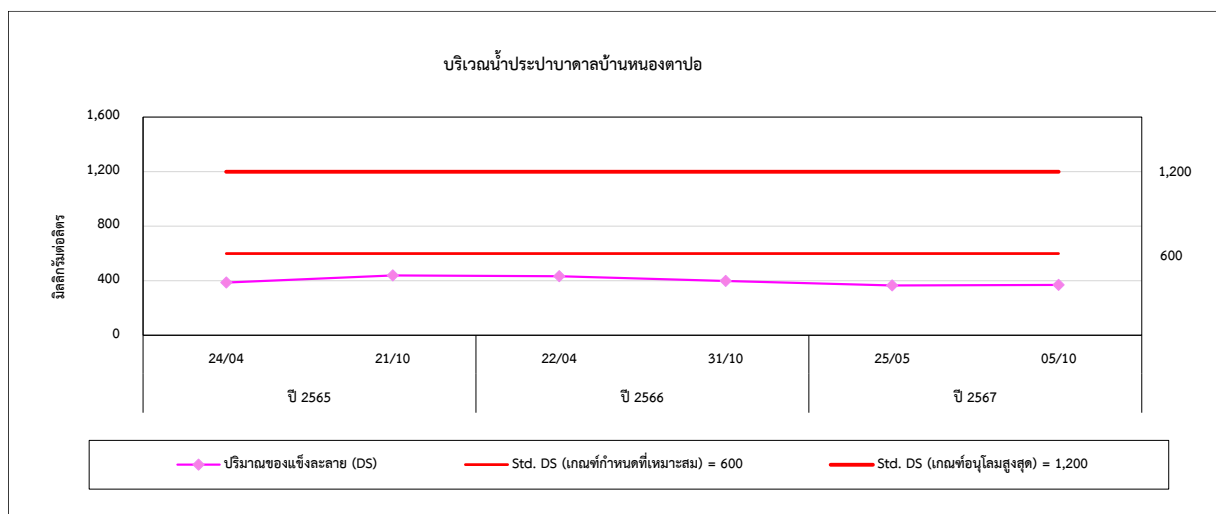
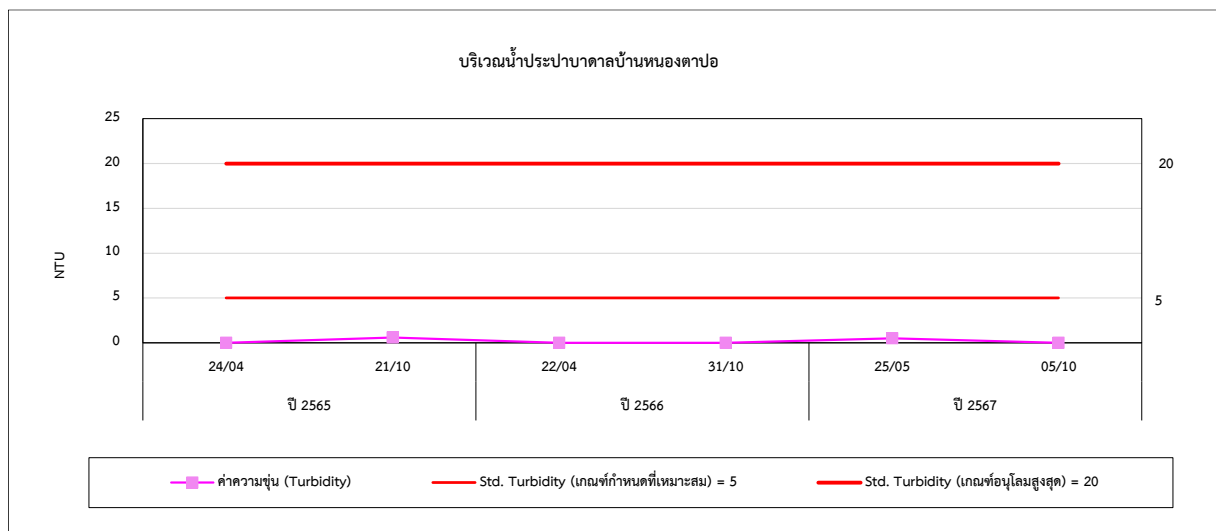
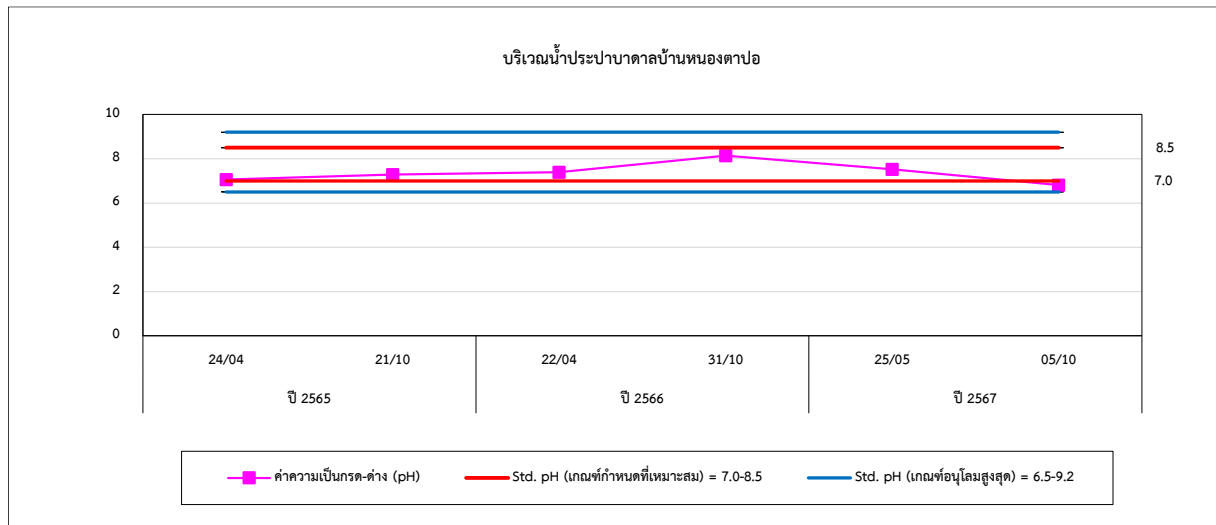
รูปที่ 4.3-1 กราฟเปรียบเทียบผลการตรวจวัดคุณภาพน้ำใต้ดิน ระหว่างปี 2565-2567



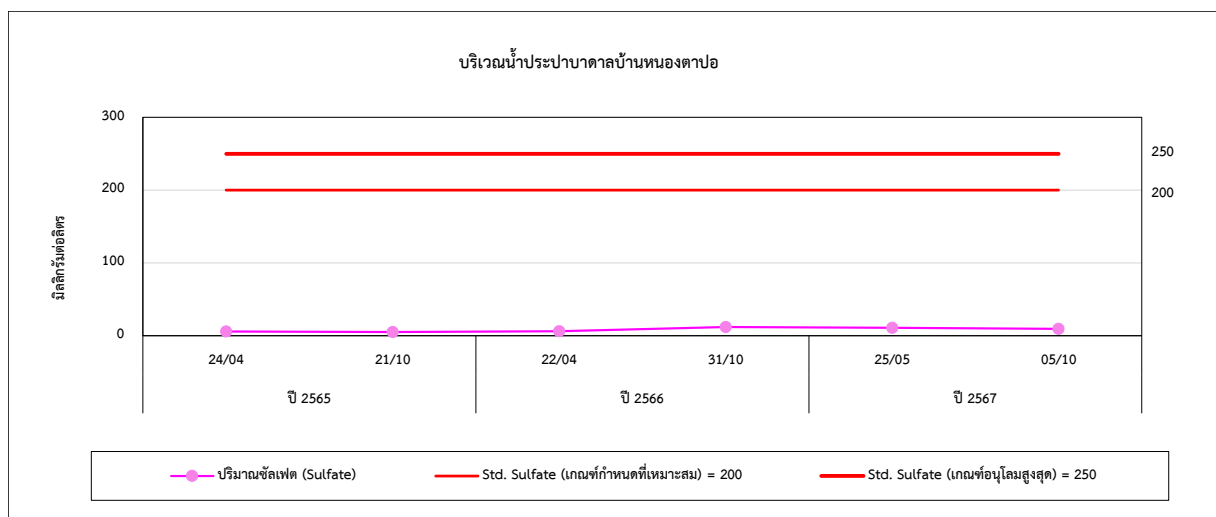
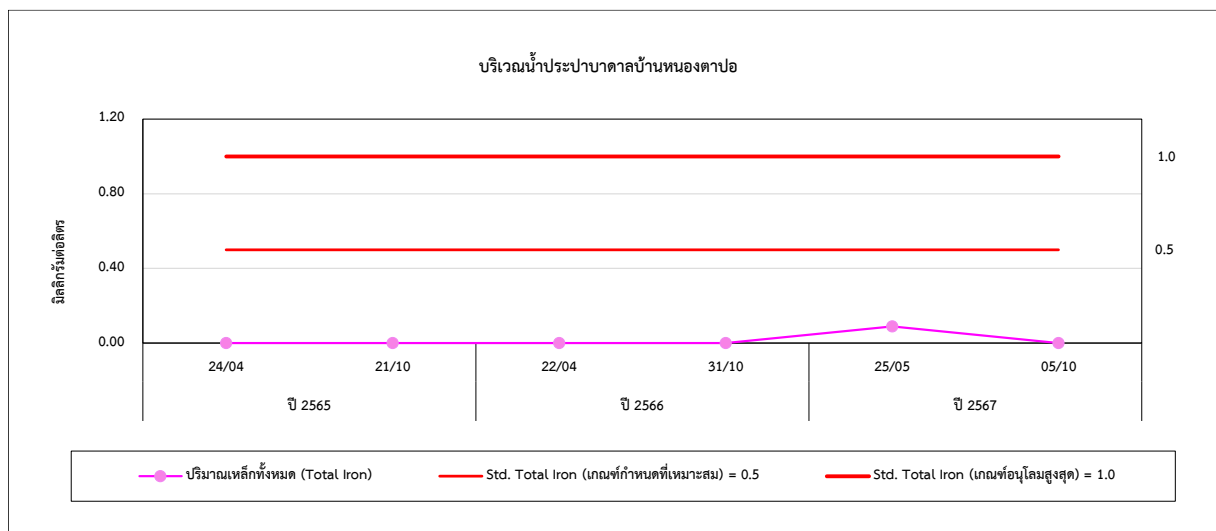
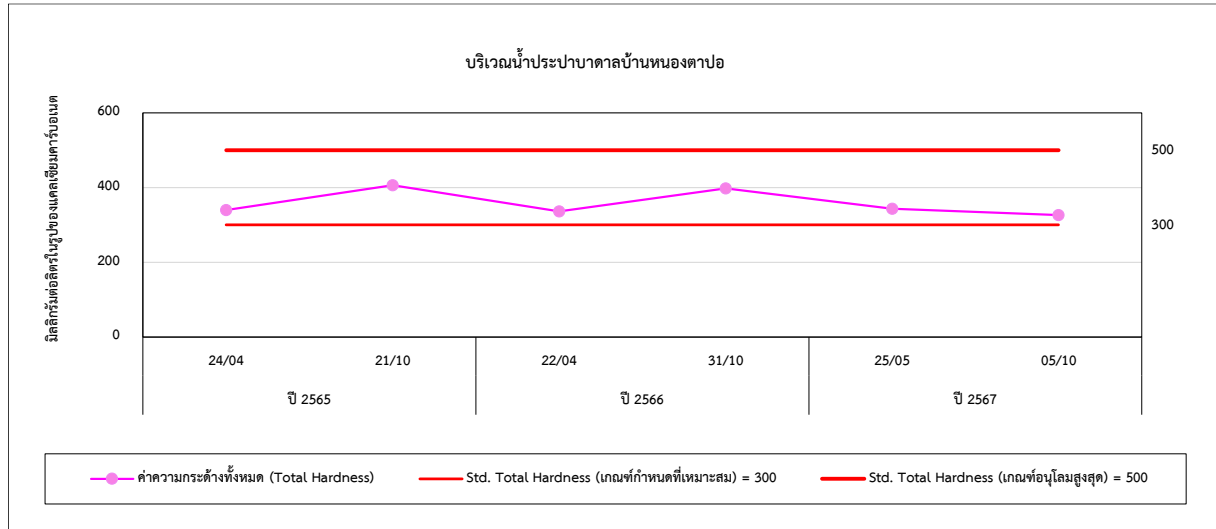
รูปที่ 4.3-1 (ต่อ) กราฟเปรียบเทียบผลการตรวจวัดคุณภาพน้ำใต้ดิน ระหว่างปี 2565-2567



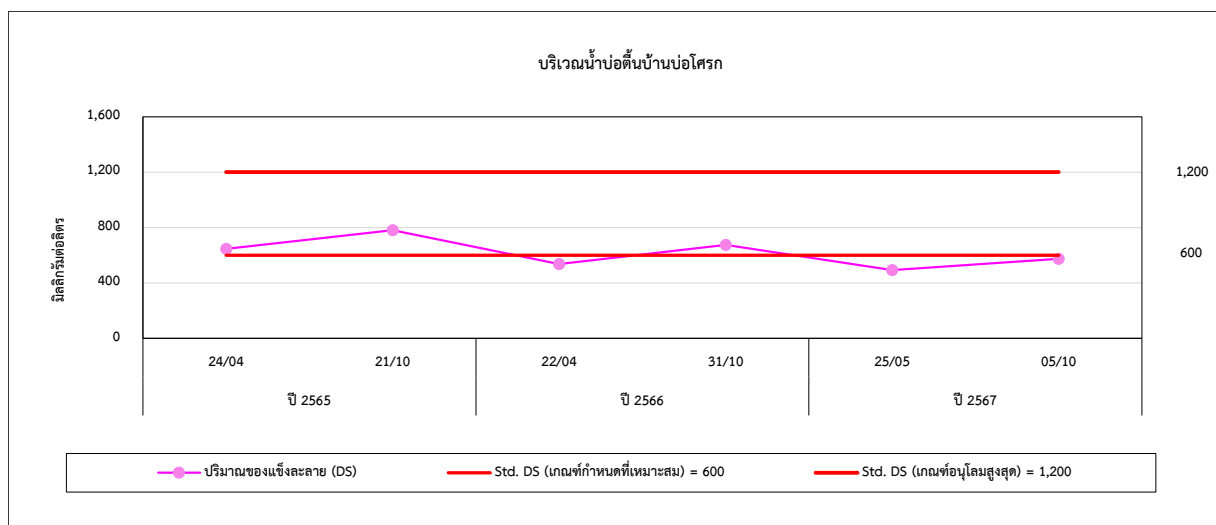
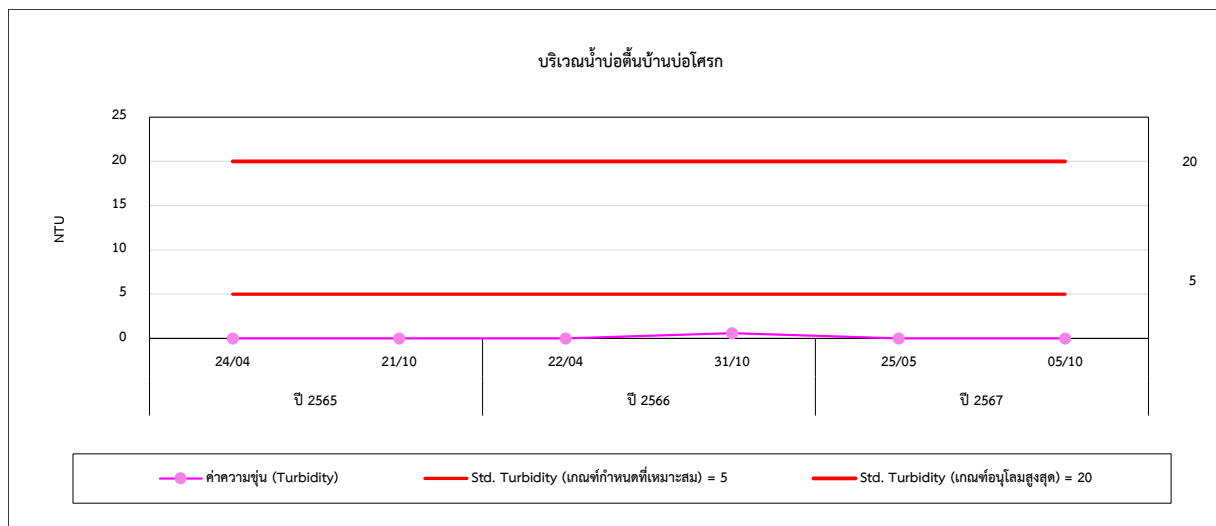
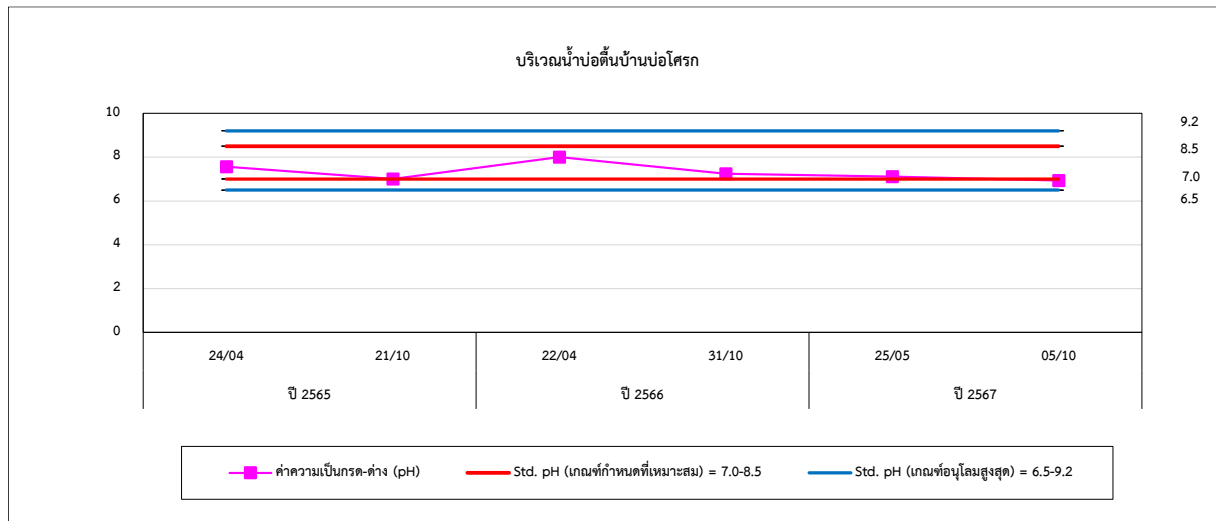
รูปที่ 4.3-1 (ต่อ) กราฟเปรียบเทียบผลการตรวจวัดคุณภาพน้ำใต้ดิน ระหว่างปี 2565-2567



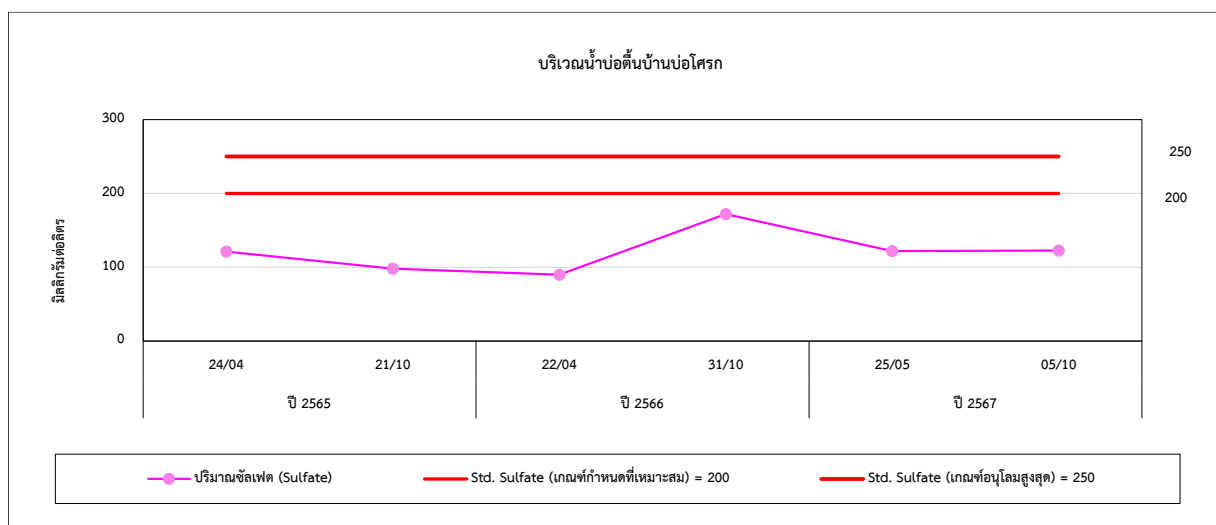
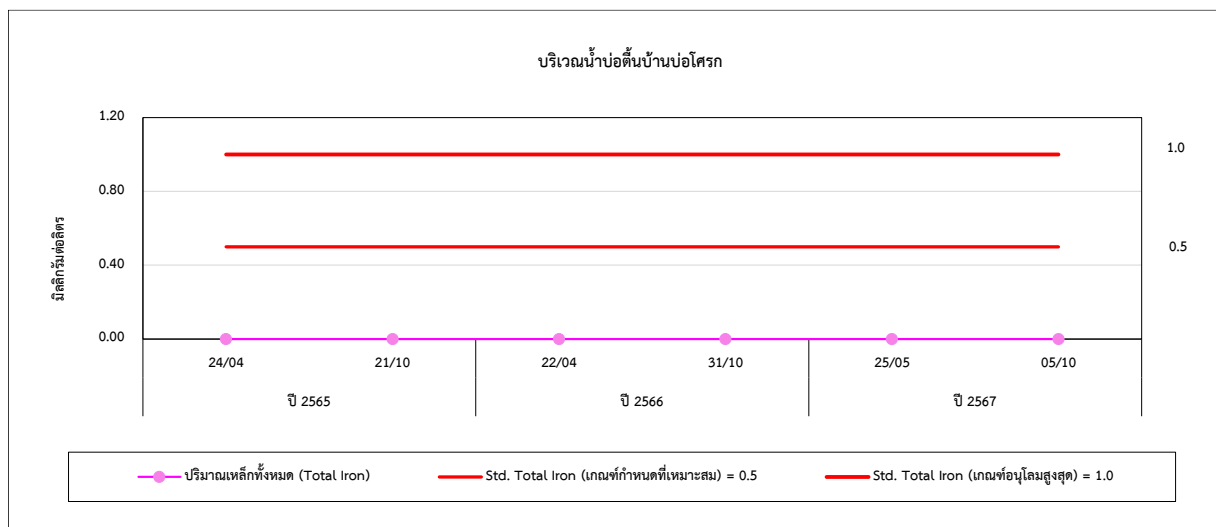
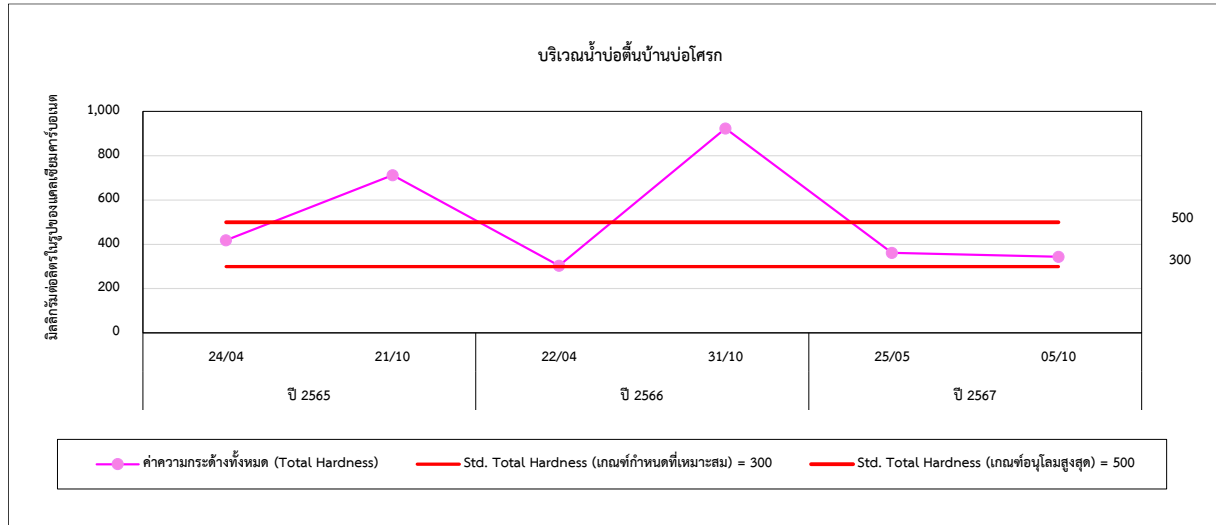
รูปที่ 4.3-1 (ต่อ) กราฟเปรียบเทียบผลการตรวจวัดคุณภาพน้ำใต้ดิน ระหว่างปี 2565-2567



รูปที่ 4.3-1 (ต่อ) กราฟเปรียบเทียบผลการตรวจวัดคุณภาพน้ำใต้ดิน ระหว่างปี 2565-2567

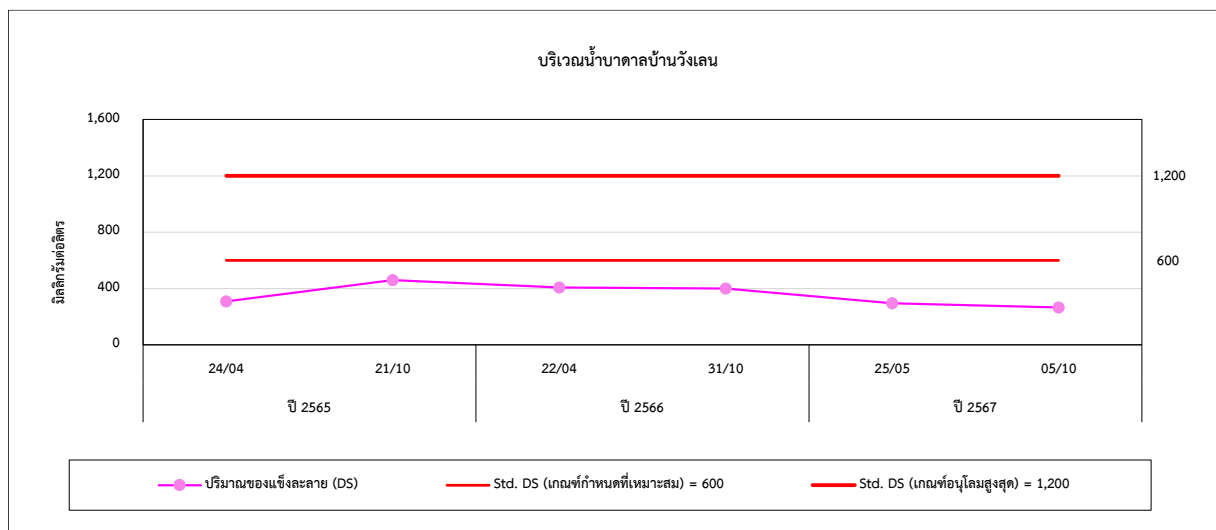
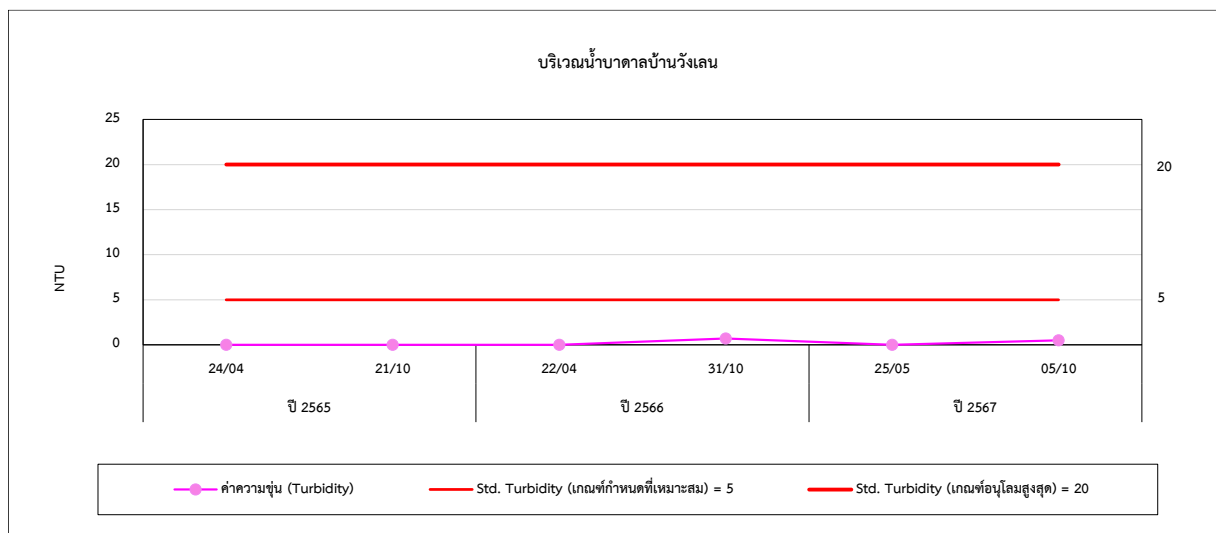
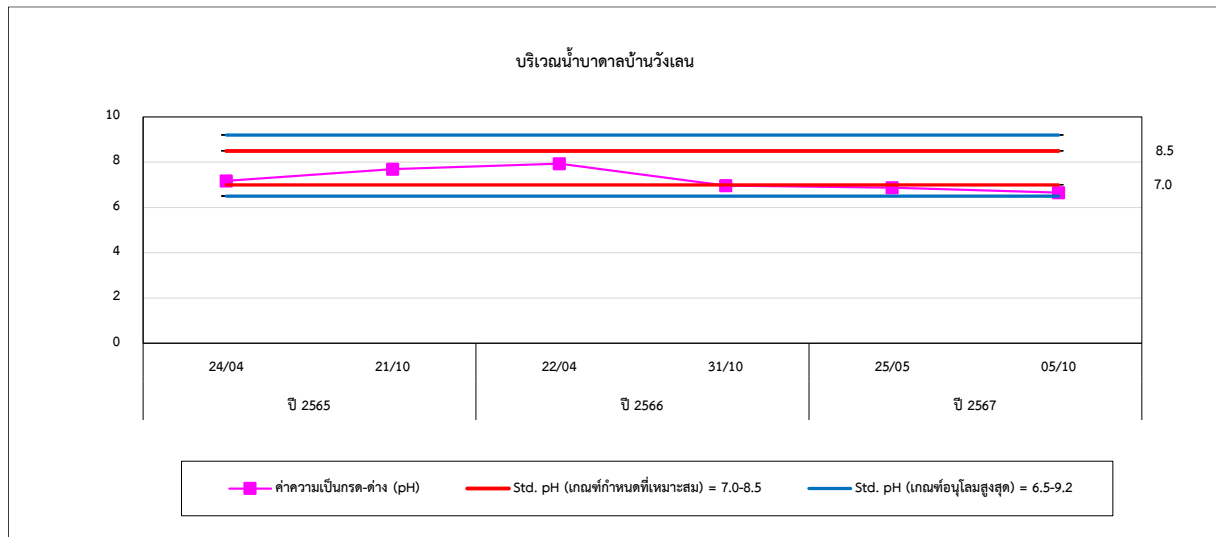


รูปที่ 4.3-1 (ต่อ) กราฟเปรียบเทียบผลการตรวจวัดคุณภาพน้ำใต้ดิน ระหว่างปี 2565-2567

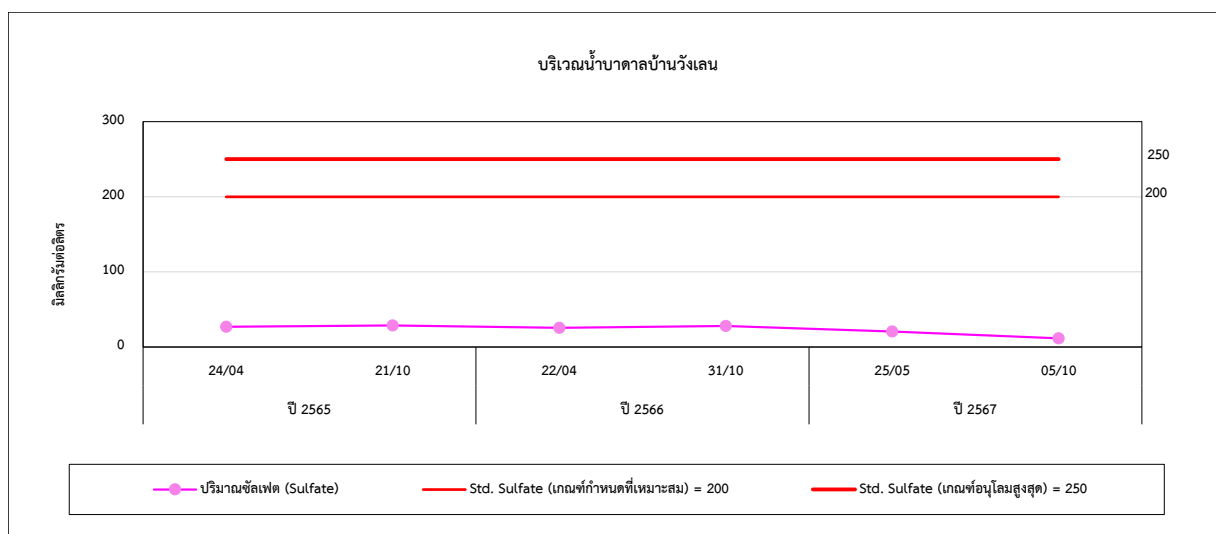
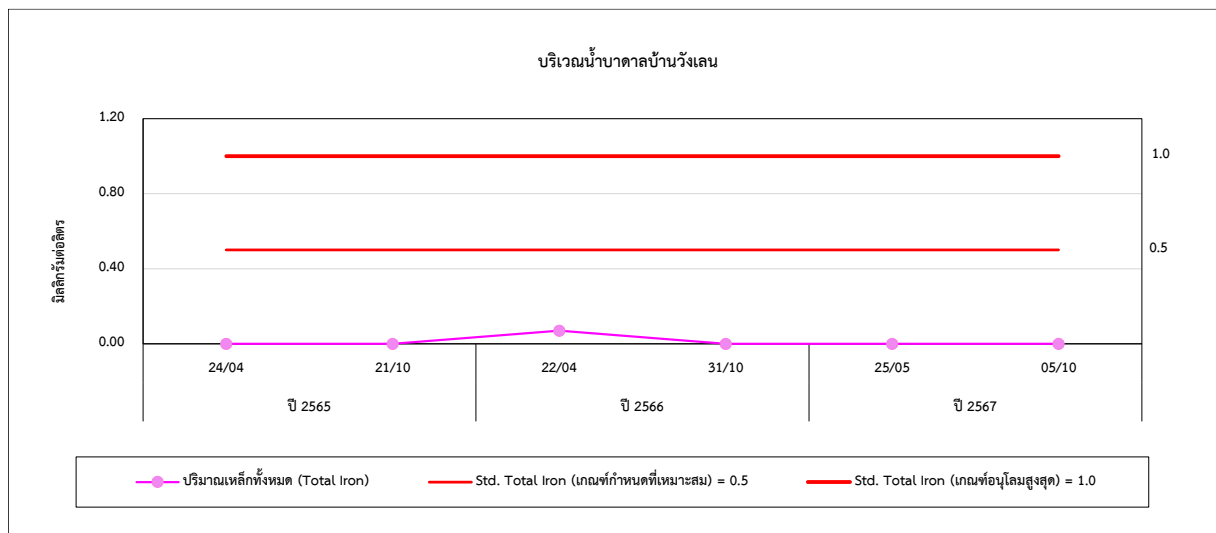
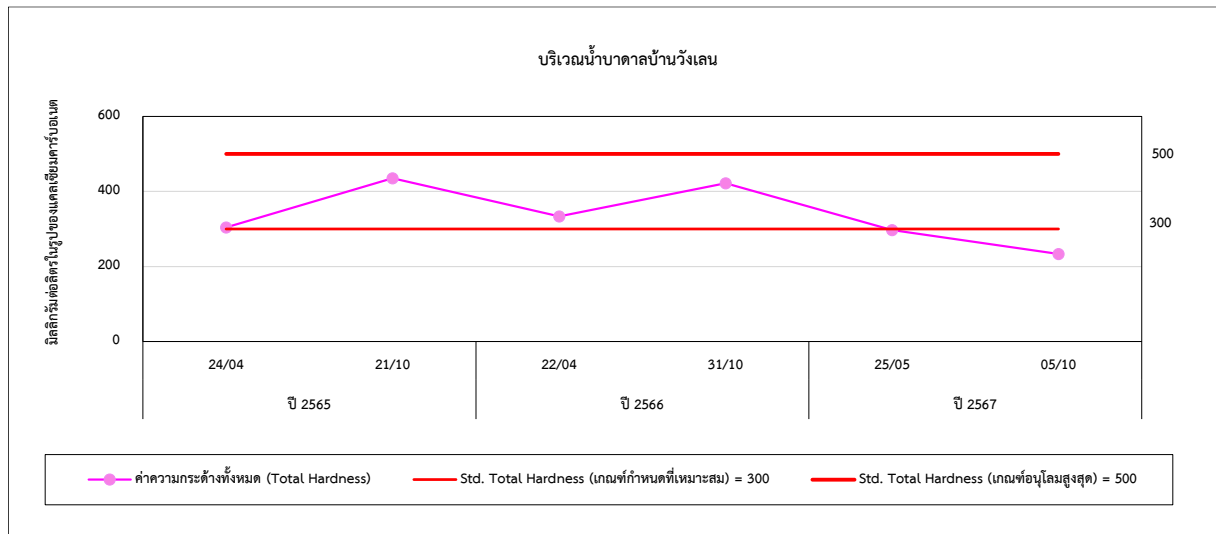




รูปที่ 4.3-1 (ต่อ) กราฟเปรียบเทียบผลการตรวจวัดคุณภาพน้ำใต้ดิน ระหว่างปี 2565-2567



รูปที่ 4.3-1 (ต่อ) กราฟเปรียบเทียบผลการตรวจวัดคุณภาพน้ำใต้ดิน ระหว่างปี 2565-2567



#### 4.4 เปรียบเทียบผลการตรวจวัดคุณภาพน้ำผิวดิน

จากการตรวจวัดคุณภาพน้ำผิวดิน จำนวน 1 สถานี คือ บริเวณน้ำห้วยหนองตาปอ ผลการตรวจวัด พบว่า มีค่าอยู่ในเกณฑ์มาตรฐานกำหนดตามประกาศคณะกรรมการสิ่งแวดล้อมแห่งชาติ ฉบับที่ 8 (พ.ศ. 2537) เรื่องกำหนดมาตรฐานคุณภาพน้ำในแหล่งน้ำผิวดิน ประเภทที่ 3 และ เมื่อเปรียบเทียบผลการตรวจวัดในช่วงที่ผ่านมา (ปี 2565-2567) พบว่า ปริมาณมลสารมีแนวโน้มไม่คงที่ ทั้งนี้ขึ้นอยู่กับช่วงฤดูในการตรวจวัด การเปรียบเทียบผลการตรวจวัดแสดงดังตารางที่ 4.4-1 และกราฟ เปรียบเทียบแสดงดังรูปที่ 4.4-1

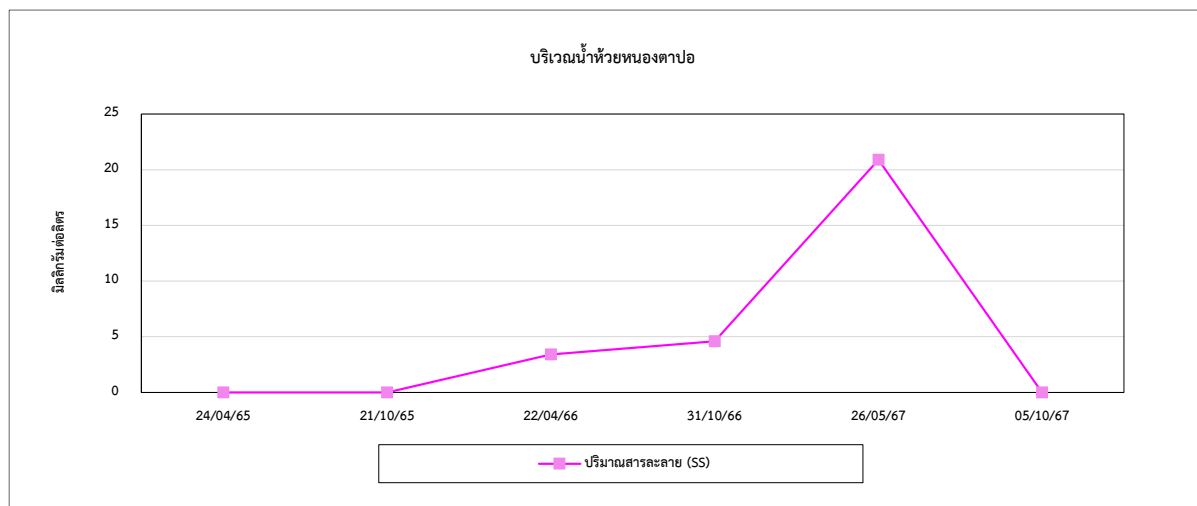
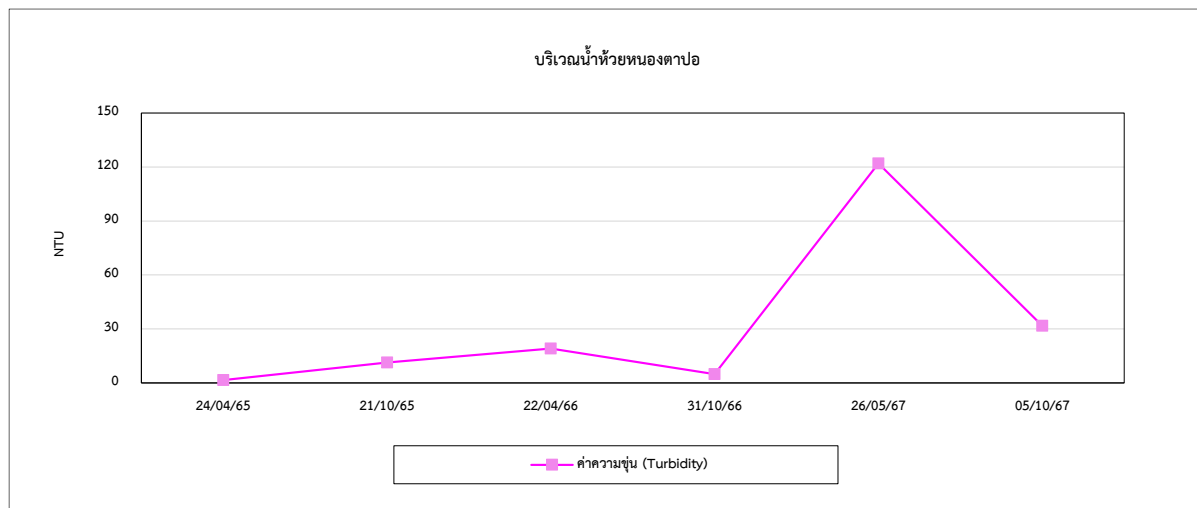
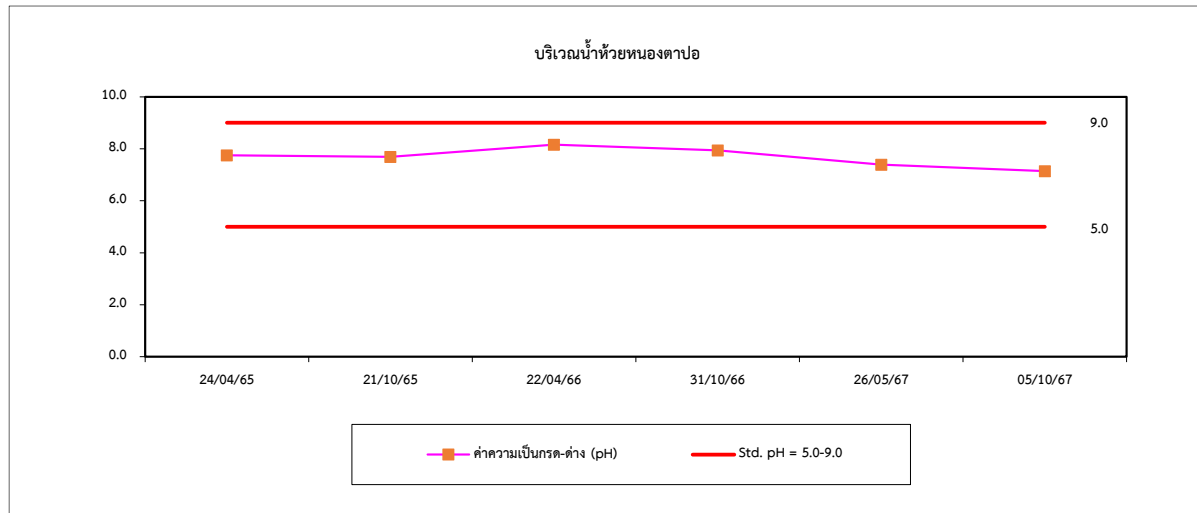
รายงานผลการปฏิบัติตามมาตรการป้องกันและแก้ไขผลกระทบสิ่งแวดล้อมและมาตรการติดตามตรวจสอบผลกระทบสิ่งแวดล้อม  
โครงการเหมืองแร่หินดินดานเพื่ออุตสาหกรรมปูนซีเมนต์ คำขอประทานบัตรที่ 29/2539 (ประทานบัตรที่ 28617/15780) บริษัท ปูนซีเมนต์เอเชีย จำกัด (มหาชน)  
เดือนกรกฎาคม-ธันวาคม 2567

ตารางที่ 4.4-1 เปรียบเทียบผลการตรวจวัดคุณภาพน้ำผิวดิน ระหว่างปี 2565-2567

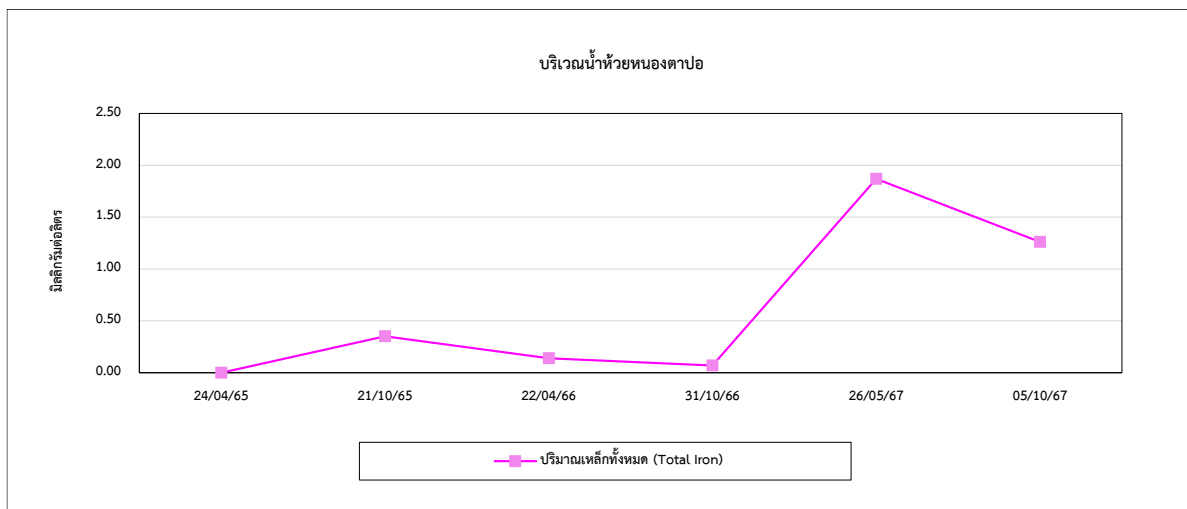
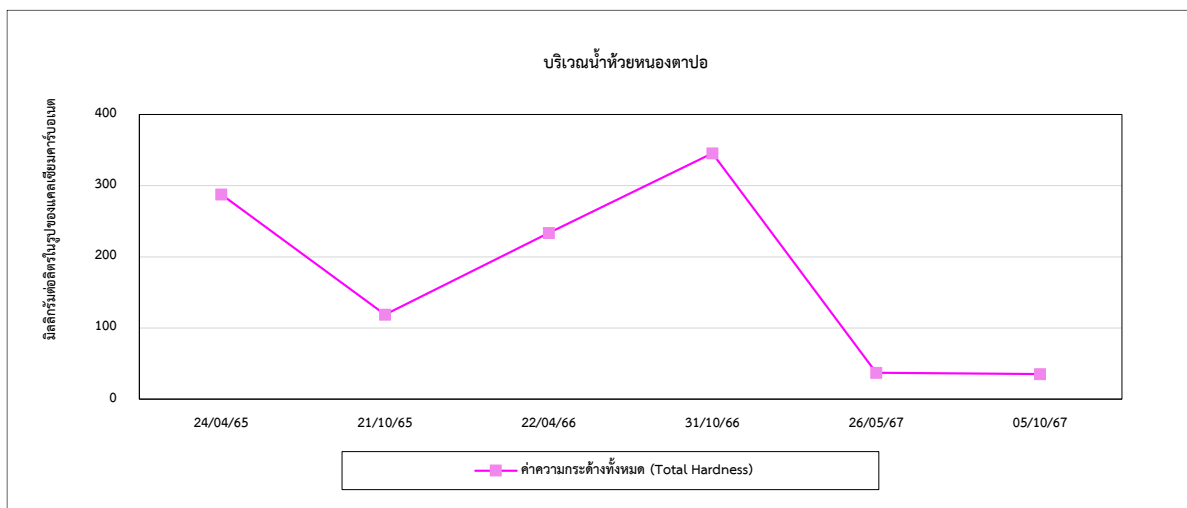
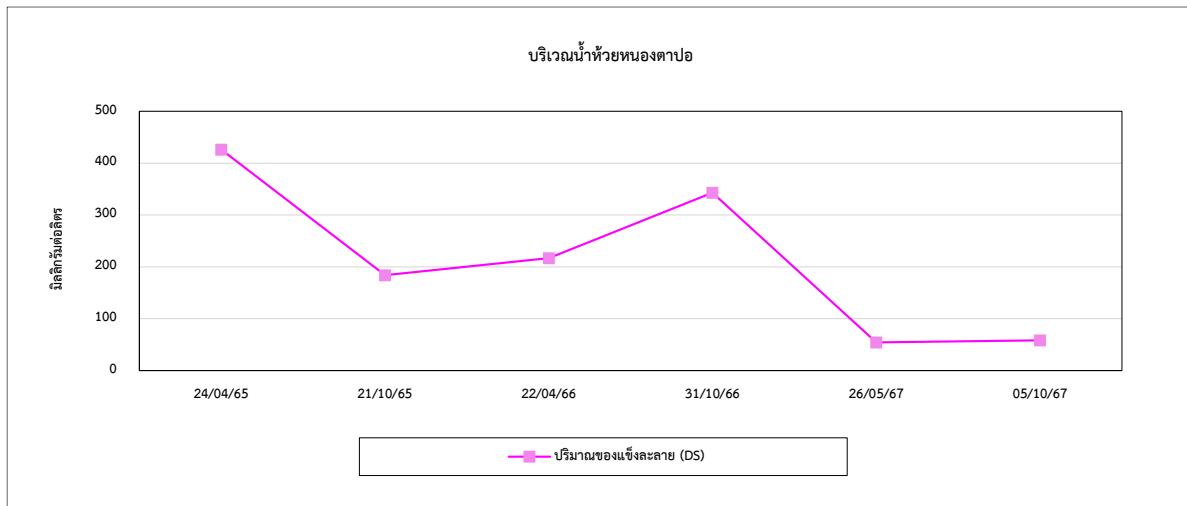
อันดับ	ดัชนีการตรวจวัด	หน่วย	ผลวิเคราะห์						มาตรฐาน <sup>(1)</sup>
			บริเวณน้ำห้วยหนองตาปอ						
			24/04/65	21/10/65	22/04/66	31/10/66	26/05/67	05/10/67	
1.	pH	-	7.75	7.69	8.16	7.94	7.39	7.14	5.0-9.0
2.	Turbidity	NTU	1.5	11.4	19.1	4.9	122.0	31.7	-
3.	SS	mg/L	<2.5	< 2.5	3.4	4.6	20.9	< 2.5	-
4.	DS	mg/L	426	184	217	343	54	58	-
5.	Total Hardness	mg/L as CaCO <sub>3</sub>	287.9	118.8	233.7	345.6	37.0	35.5	-
6.	Sulfate	mg/L	66.86	7.00	12.40	23.59	12.84	4.04	-
7.	Total Iron	mg/L	<0.05	0.35	0.14	0.07	1.87	1.26	-

มาตรฐาน : <sup>(1)</sup> ประกาศคณะกรรมการสิ่งแวดล้อมแห่งชาติ ฉบับที่ 8 (พ.ศ. 2537) (ค.ศ. 1994) เรื่องกำหนดมาตรฐานคุณภาพน้ำในแหล่งน้ำผิวดิน ประเภทที่ 3  
หมายเหตุ : วิธีการตรวจวัดต้องเป็นไปตามคู่มือวิเคราะห์น้ำ และน้ำเสียของสมาคมวิศวกรรมสิ่งแวดล้อมแห่งประเทศไทย หรือมาตรฐานของสหรัฐอเมริกาที่กำหนดไว้

รูปที่ 4.4-1 กราฟเปรียบเทียบผลการตรวจวัดคุณภาพน้ำผิวดิน ระหว่างปี 2565-2567



รูปที่ 4.4-1 (ต่อ) กราฟเปรียบเทียบผลการตรวจวัดคุณภาพน้ำผิวดิน ระหว่างปี 2565-2567



รูปที่ 4.4-1 (ต่อ) กราฟเปรียบเทียบผลการตรวจวัดคุณภาพน้ำผิวดิน ระหว่างปี 2565-2567

